

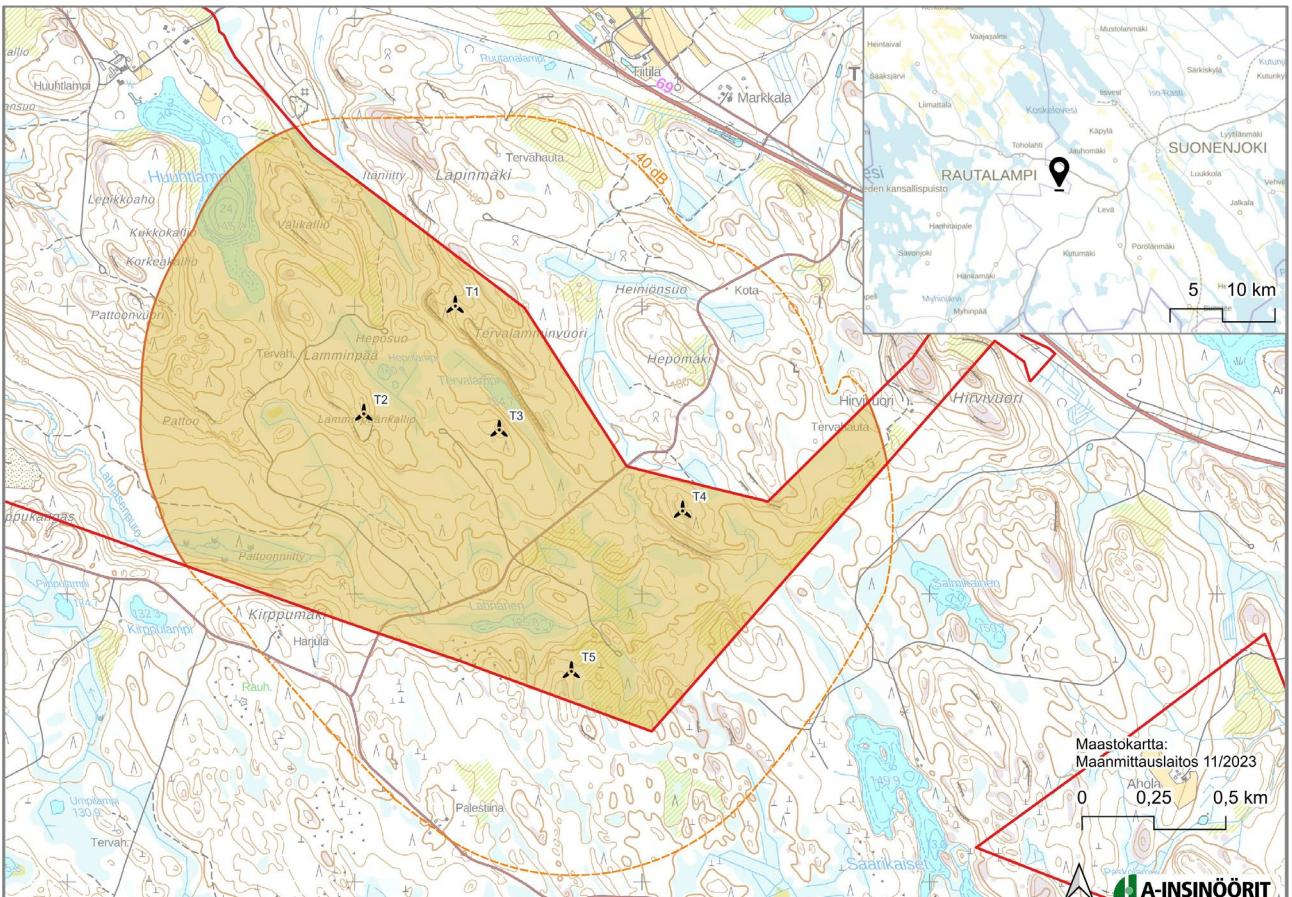
Rautalammin kunta

# Rautalammin Tervalamminvuori

Tuulivoimaosayleiskaava MRL 77 §

Osallistumis- ja arviointisuunnitelma, OAS

21.2.2024



# Rautalammin Tervalamminvuori

## SISÄLLYSLUETTELO

|          |  |           |
|----------|--|-----------|
| <b>1</b> | <b>OSALLISTUMIS- JA ARVIOINTISUUNNITTELMA, OAS .....</b>                   | <b>2</b>  |
| <b>2</b> | <b>TUULIVOIMAHANKE .....</b>   | <b>2</b>  |
| <b>3</b> | <b>SUUNNITTELUALUE JA SIJANTI .....</b>                                    | <b>2</b>  |
| <b>4</b> | <b>SUUNNITTELUKÄYTÄVÄ JA TAVOITTEET.....</b>                               | <b>4</b>  |
| <b>5</b> | <b>YLEISKAAVAN SISÄLTÖVAATIMUKSET .....</b>                                | <b>5</b>  |
|          | 5.1 Yleiskaavan sisältövaatimukset.....                                    | 5         |
|          | 5.2 Tuulivoimarakentamista koskevat erityiset sisältövaatimukset.....      | 6         |
| <b>6</b> | <b>LÄHTÖTIEDOT .....</b>   | <b>7</b>  |
|          | 6.1 Suunnittelualueen nykytila .....                                       | 7         |
|          | 6.2 Valtakunnalliset alueiden käyttötavoitteet, VAT .....                  | 12        |
|          | 6.3 Maakuntakaavat.....  | 13        |
|          | 6.3.1 Voimassa olevat maakuntakaavat .....                                 | 13        |
|          | 6.3.2 Suunnittelualueen suhde voimassa olevaan maakuntakaavoitukseen ..... | 15        |
|          | 6.3.3 Vireillä olevat maakuntakaavat .....                                 | 17        |
|          | 6.4 Yleiskaavat.....   | 19        |
|          | 6.5 Asemakaava .....   | 20        |
|          | 6.6 Kestävä tuulivoimarakentaminen Pohjois-Savossa.....                    | 21        |
|          | 6.7 Tuulivoimahankkeet .....   | 21        |
|          | 6.8 Päätökset ja luvat.....  | 22        |
|          | 6.9 Rakennusjärjestys.....   | 22        |
|          | 6.10 Ympäristönsuojelu.....  | 23        |
|          | 6.11 Rautalammin kuntastrategia 2022–2025.....                             | 23        |
|          | 6.12 Maanomistus ja -vuokraus .....  | 23        |
| <b>7</b> | <b>SELVITYKSET JA VAIKUTUSTEN ARVIOINTI.....</b>                           | <b>23</b> |

|           |   |           |
|-----------|---|-----------|
| 7.1       | Selvitykset.....                                | 23        |
| 7.2       | YVA-menettely .....                             | 25        |
| 7.3       | Kaavan vaikutusten arviointi .....              | 25        |
| <b>8</b>  | <b>OSALLISET .....</b>                          | <b>27</b> |
| <b>9</b>  | <b>VUOROVAIKUTUS JA AIKATAULU.....</b>          | <b>29</b> |
| 9.1       | Vireilletulo .....                              | 29        |
| 9.2       | Luonnosvaihe.....                               | 30        |
| 9.3       | Ehdotusvaihe .....                              | 30        |
| 9.4       | Hyväksyminen.....                               | 31        |
| 9.5       | Osallistuminen- ja vuorovaikutusmenetelmät..... | 32        |
| <b>10</b> | <b>YHTEYSTIEDOT .....</b>                       | <b>33</b> |

**Rautalammin Tervalamminvuori**

**Tuulivoimaosayleiskaava MRL 77 §**

## 1 OSALLISTUMIS- JA ARVIOINTISUUNNITTELMA, OAS

Kaavoitusprosessin vireille tullessa kunta asettaa nähtäville osallistumis- ja arviointisuunnitelman, OAS, jossa esitetään osayleiskaavan laatimisen tavoitteita ja lähtökoh-  
tia, sen eri vaiheet ja eteneminen, miten kaavoitukseen voi osallistua sekä miten kaa-  
van vaikutuksia arvioidaan kaavahankkeen aikana. Osallistumis- ja arviointisuunni-  
telma on saatavilla koko kaavahankkeen ajan ja sitä päivitetään tarvittaessa kaavapro-  
sessin aikana aina ehdotusvaiheen nähtävilläoloon asti.

## 2 TUULIVOIMAHANKE

Tuulivoimaosayleiskaavan (MRL § 77) laatiminen on aloitettu Solarwind Finland Oy:n  
aloitteesta ja se toteutetaan yhteistyössä kaavoitusviranomaisen, Rautalammen kun-  
nan kanssa. Osayleiskaavan kaavoitusaloite on hyväksytty kunnanvaltuustossa  
19.9.2023 § 52. Tuulivoimahanke edistää hiilineutraalin energiatuotannon toteutta-  
mista alueella.

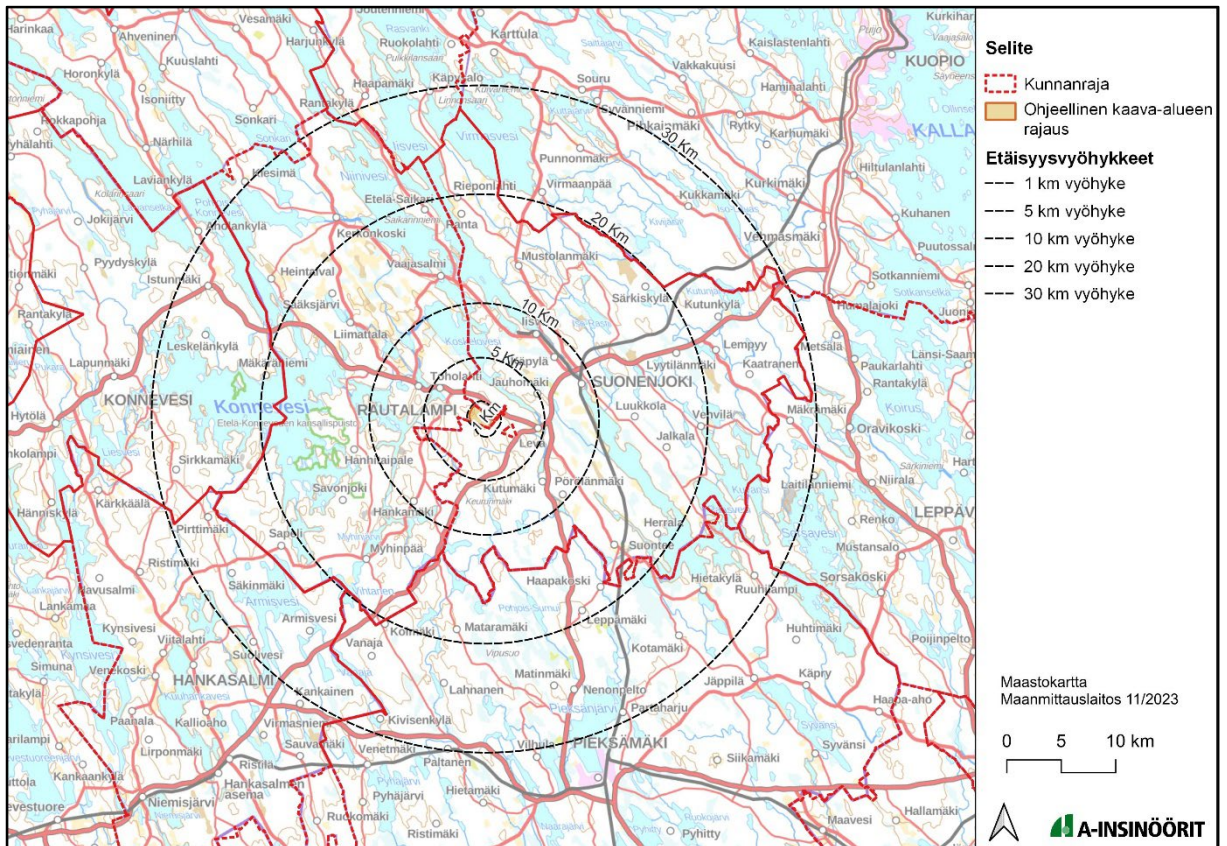
Tuulivoimakaavoituksen konsulttina toimii A-Insinöörit Civil Oy.

## 3 SUUNNITTELUALUE JA SIJANTI

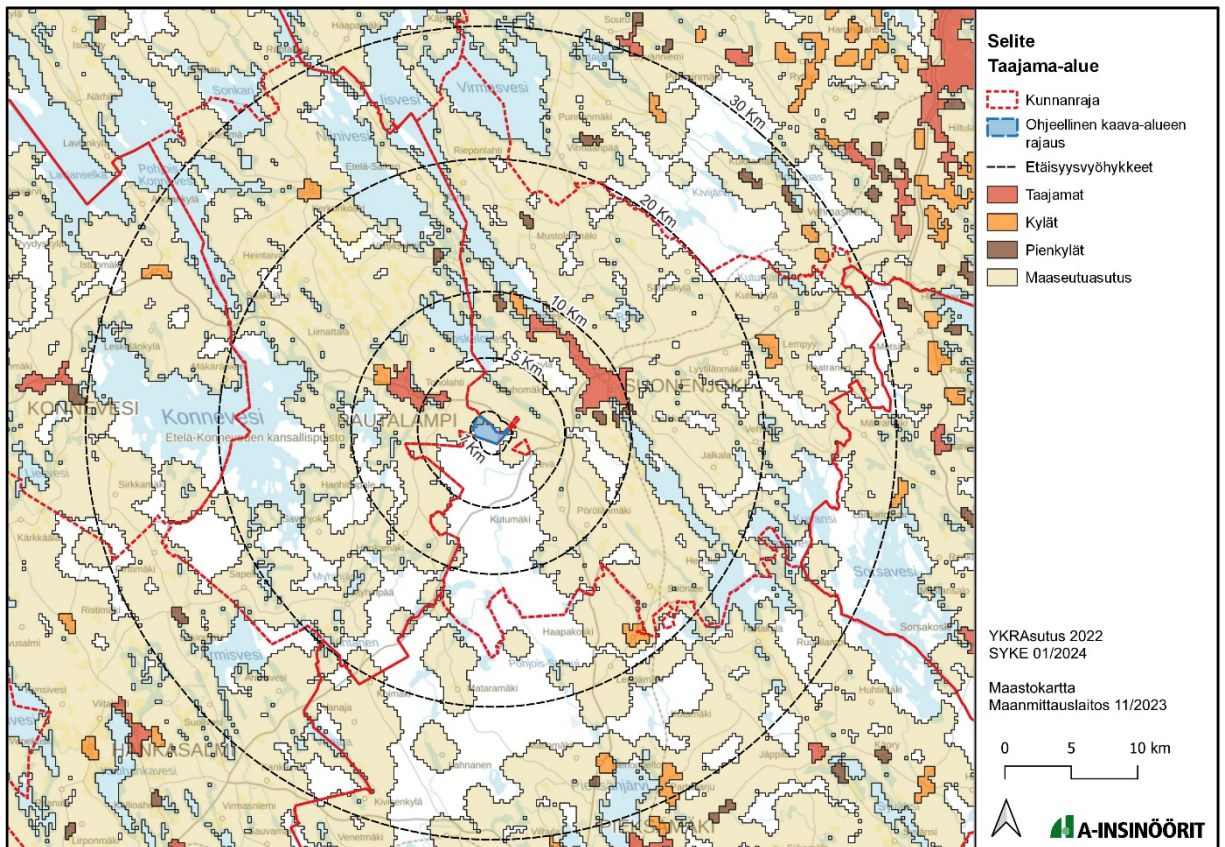
Tervalamminvuoren hankealue sijaitsee Pohjois-Savossa, Rautalammin kunnan itä-  
osassa Suonenjoen kunnan rajalla. Alueen pohjoispuolelta noin 1 km etäisyydeltä kul-  
kee Kantatie 69. Lähimmät suuret asutuskeskukset ovat Rautalammen ja Suonenjoen  
keskustat noin 7–8 km etäisyyksillä. Kaavoitettavan alueen pinta-ala on noin 2,68 km<sup>2</sup>.

Lähin Rautalammin taajama-alue sijaitsee hieman vajaan 3 kilometrin etäisyydellä han-  
kealueesta.

Tuulivoimaloiden välittömässä läheisyydessä ei sijaitse asuin- tai lomarakennuksia, mutta noin 1,5 km etäisyydellä hankealueesta on yli 20 asuin- tai lomarakennusta, joista suurin osa sijaitsee Huuhtlammen pohjoispuolella tai kantatien 69 pohjoispuolella.



**Kuva 1. Suunnittelualueen likimääräinen sijainti suhteessa taajamiin, kuntarajaan ja tärkeimpiin teihin nähden. Etäisyysvyöhykkeet voimalapaikoista on esitetty ohuella katkoviivalla 1 km, 5 km, 10 km, 20 km ja 30 km etäisyyksillä. (Lähde: Maastokartta/MML).**

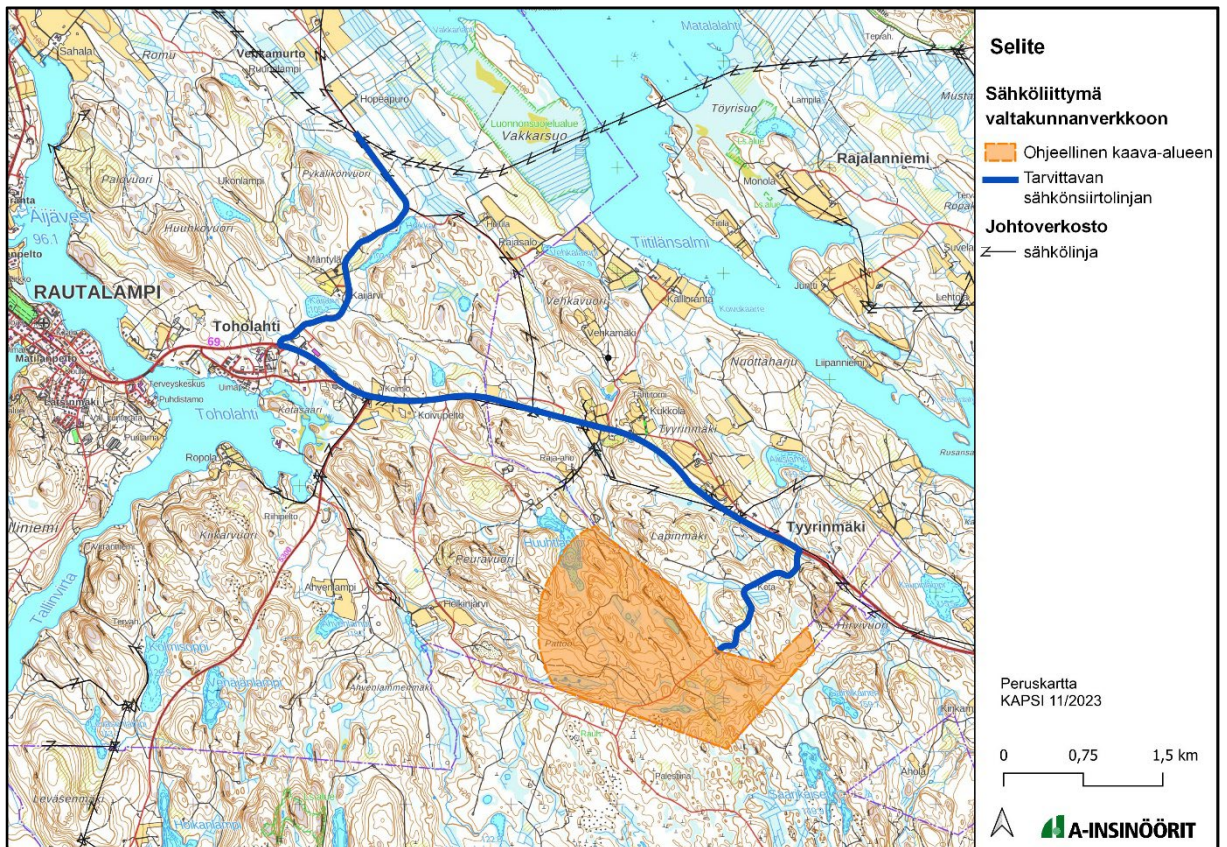


Kuva 2. Suunnittelualueen likimääräinen sijainti ja etäisyysvyöhykkeet voimalapaikoista on esitetty kartalla taajamarajausten kanssa. (Lähde: Maanmittauslaitos ja SYKE)

## 4 SUUNNITTELUKÄYTÄVÄ JA TAVOITTEET

Tehtävänä on laatia osayleiskaava tuulivoimahanketta varten (MRL § 77) noin 2,68 km<sup>2</sup> suuruiselle alueelle Rautalammin ja Suonenjoen kuntien rajalle.

Alueelle tavoitellaan rakennettavaksi viisi tuulivoimalaa, joiden napakorkeus on 166 m ja roottorin halkaisija 172 m (kokonaiskorkeus 252 m). Yksittäisen voimalan enimmäisteho on 6,8 MW ja koko hankkeen 34 MW. Sähkönsiirto on tarkoitus toteuttaa maakaapeilla, jotka rakennetaan pääosin huoltoteiden yhteyteen. Hanke liitetään valtakunnan sähköverkkoon noin 10 km pituisella sähkönsiirtolinjalla olemassa olevaa tiestöä seuraillen.



**Kuva 3. Sähköliittymä valtakunnanverkkoon. Kartassa on osoitettu myös ohjeellinen kaava-alueen raja. (Lähde: Paikkatietoikkuna)**

## 5 YLEISKAAVAN SISÄLTÖVAATIMUKSET

### 5.1 Yleiskaavan sisältövaatimukset

MRL 39 §:n mukaan yleiskaava ei saa aiheuttaa maanomistajalle tai muulle oikeuden haltijalle kohtuutonta haittaa. Lisäksi yleiskaavassa on selvitettävä ja otettava huomioon seuraavat seikat siinä määrin kuin laadittavan yleiskaavan ohjaustavoite ja tarkkuus sitä edellyttävät:

- 1) yhdyskuntarakenteen toimivuus, taloudellisuus ja ekologinen kestävyys;
- 2) olemassa olevan yhdyskuntarakenteen hyväksikäyttö;
- 3) asumisen tarpeet ja palveluiden saatavuus;

- 4) mahdollisuudet liikenteen, erityisesti joukkoliikenteen ja kevyen liikenteen, sekä energia-, vesi- ja jätehuollon tarkoituksenmukaiseen järjestämiseen ympäristön, luonnonvarojen ja talouden kannalta kestäväällä tavalla;
- 5) mahdollisuudet turvalliseen, terveelliseen ja eri väestöryhmien kannalta tasapainoiseen elinympäristöön;
- 6) kaupungin elinkeinoelämän toimintaedellytykset;
- 7) ympäristöhaittojen vähentäminen;
- 8) rakennetun ympäristön, maiseman ja luonnonarvojen vaaliminen;
- 9) virkistykseen soveltuvien alueiden riittävyys.

## 5.2 Tuulivoimarakentamista koskevat erityiset sisältövaatimukset

Maankäyttö- ja rakennuslaissa (77 §) säädetään tuulivoimarakentamista koskevan yleiskaavan erityisistä sisältövaatimuksista. Laki edellyttää, että sen lisäksi, mitä yleiskaavasta muuten säädetään (ks. edellinen luku), on huolehdittava siitä että:

- 1) yleiskaava ohjaa riittävästi rakentamista ja muuta alueiden käyttöä kyseisellä alueella;
- 2) suunniteltu tuulivoimarakentaminen ja muu maankäyttö sopeutuu maisemaan ja ympäristöön;
- 3) tuulivoimalan tekninen huolto ja sähkönsiirto on mahdollista järjestää.

**Rakennuslupa tuulivoimalan rakentamiseen** voidaan 137 §:n 1 momentin estämättä myöntää suoraan osayleiskaavan perusteella, jos oikeusvaikutteisessa yleiskaavassa on erityisesti määrätty kaavan tai sen osan käyttämisestä rakennusluvnan myöntämisen perusteena.



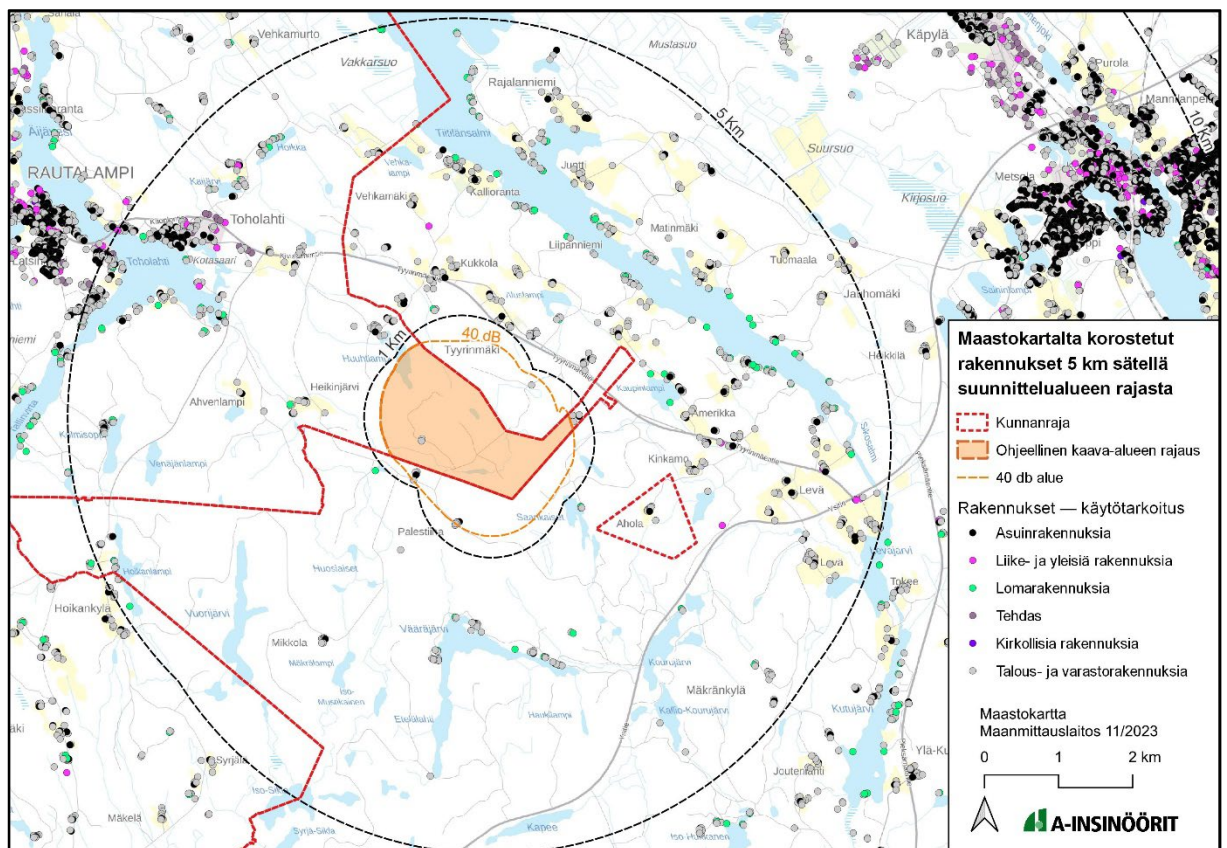
## 6 LÄHTÖTIEDOT

### 6.1 Suunnittelualan nykytila

Tuulivoimaloiden välittömässä läheisyydessä ei sijaitse asuin- tai lomarakennuksia, mutta noin 1,5 km etäisyydellä hankealueesta on yli 20 asuin- tai lomarakennusta, joista suurin osa sijaitsee Huuhtlammen pohjoispuolella tai kantatien 69 pohjoispuolella.

Näkymäalueet sijoittuvat alueen ympärillä kulkevien teiden ja niitä ympäröivien peltoaukeiden sekä vesistöjen yhteyteen.

Hankealueella sijaitsevat rakennukset (kartalla harmaat pisteet) ovat talous- ja varastorakennuksia.



**Kuva 4. Suunnittelualueelle ja sen läheisyyteen sijoittuvat asuin- ja lomarakennukset korostettuna maastokartalta. Etäisyys voimalapaikoista esitetty ohuella katkoviivalla. (Lähde: Maanmittauslaitos)**

Tervalamminvuoren tuulivoimahankkeesta on vuonna 2013 tehty alustava ympäristöselvitys (Numerola Oy 17.12.2013), jossa on tarkasteltu aluevarausten ja olemassa olevien

yhteiskunnallisten toimintojen mahdollisia vaikutuksia tuulivoimapuiston toteuttamiselle. Vuoden 2013 selvityksen johtopäätöksenä todetaan muun ohessa, että Tervalammivuoren tuulivoima-alue sijaitsee asumattomalla talousmetsäalueella. Metsät sisältävät eri kasvuvaiheessa olevia metsäkuvioita.

Alue on luonnonoloiltaan pääasiassa metsäistä ja tuulivoimapuiston maastossa on jyrkkiä korkeusvaihteluita, mikä vaikuttaa voimaloiden kuljetukseen ja pystytykseen sekä huoltoteiden linjauksiin.

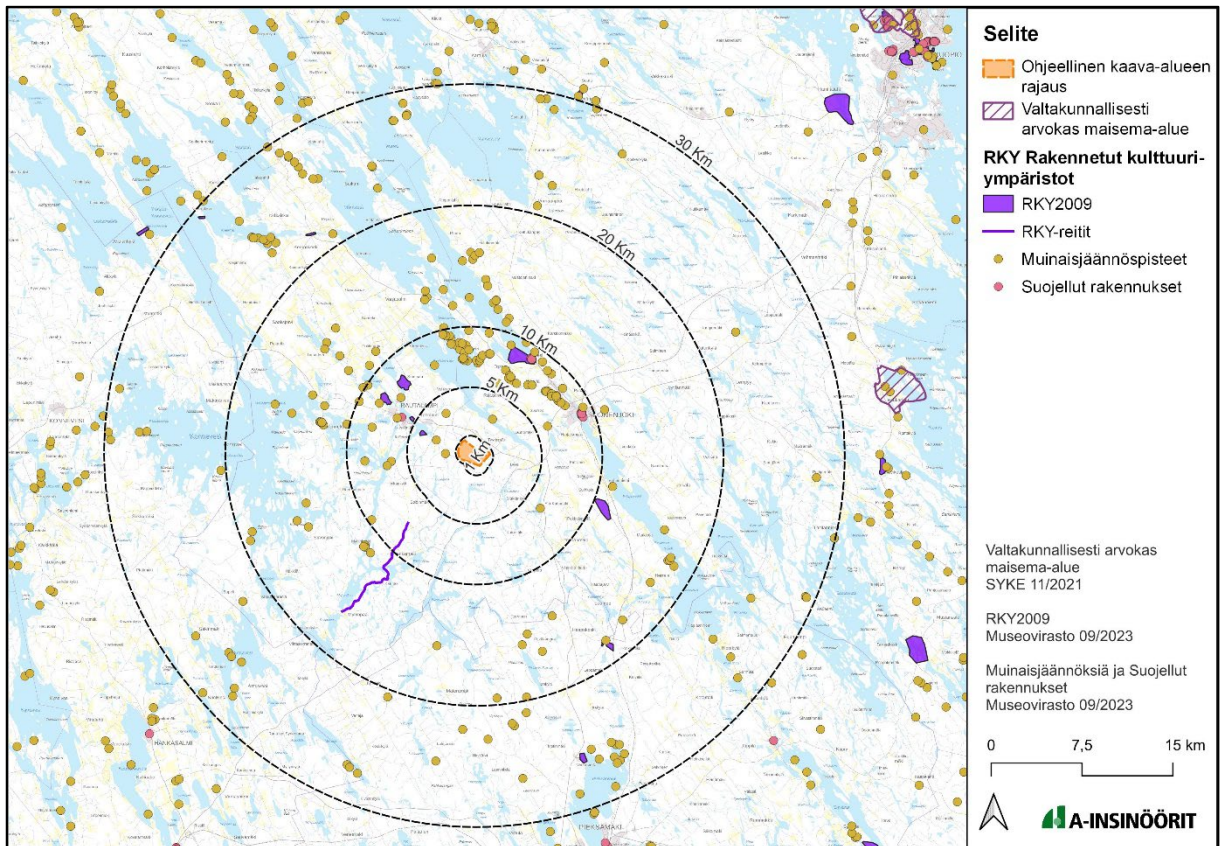


**Kuva 5. Valokuvia suunnittelualueelta. Vasemmalla on kuusivaltaista metsää ja oikealla puolella on Lahnanen järven rantapuustoa.**

Suunnittelualue ei lukeudu valtakunnallisesti arvokkaiisiin maisema-alueisiin. Lähin valtakunnallisesti arvokas maisema-alue on Paukarlahden viljelymaisema, joka sijaitsee yli 30 km päässä tuulivoima-alueelta Leppävirran kunnan alueella.

Suunnittelualueella tai sen välittömässä läheisyydessä ei ole valtakunnallisesti merkittäviä rakennettuja kulttuuriympäristöjä (RKY). Hankealueen etäisyys Rautalammin kirkonkylän arvokkaista kulttuuriympäristökohteista on noin 3–5 km. Lähimpänä ovat Ropolan ja Karjalan tilat, jotka kuuluvat Rautalammin suurtilojen valtakunnallisesti merkittäviin kulttuuriympäristöihin. Rautalammin keskustassa on Rautalammin kirkon ja keskusraitin muodostama valtakunnallisesti merkittävä rakennettu kulttuuriympäristö.

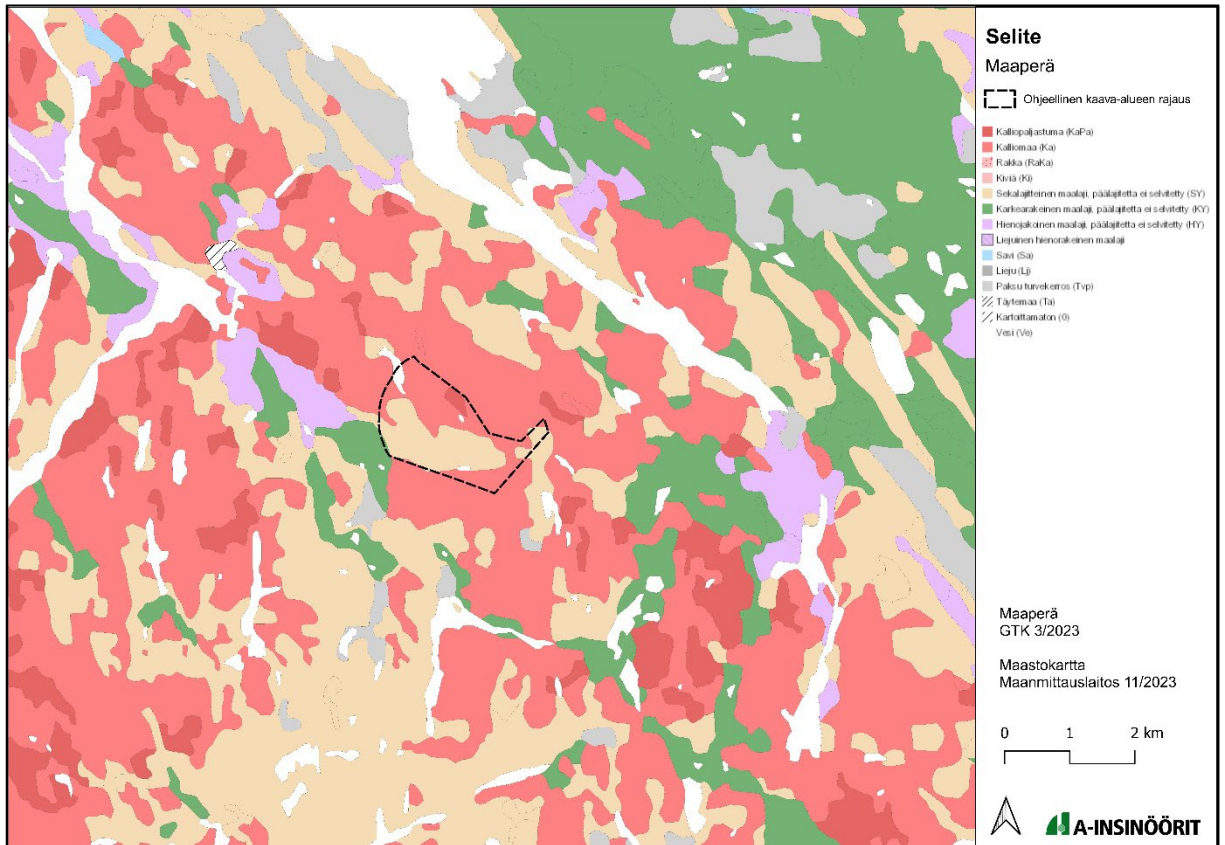
Suunnittelualueelta ei tunneta muinaisjäänöksiä. Lähimmät muinaisjäänöspisteet sijaitsevat noin 1,8–3,5 km etäisyydellä tuulivoimalapaikoista. Lähimpänä tuulivoima-aluetta sijaitsee Heikinjärven ja Heikinjärvenpuron kivikautiset asuinpaikat.



**Kuva 6. Suunnittelualueen sijainti suhteessa valtakunnallisesti arvokkaisiin maisema-alueisiin (VAMA), valtakunnallisesti merkittäviin rakennettuihin kulttuuriympäristöihin (RKY) ja muinaisjäänöksiin. Kartassa on osoitettu myös 1–30 km:n etäisyysvyöhykkeet voimalapaikosta. (Lähde: Pohjois-Savon liitto, SYKE ja Museovirasto)**

Suunniteltu tuulivoimahanke sijaitsee Ilmavoimien ilmavalvontatutkien vaikutusalueella. Ilmavoimien esikunta on arvioinut kyseisestä tuulivoimahankkeesta aiheutuvien tutkavaikutusten olevan kuitenkin niin vähäisiä, ettei niillä ole merkittäviä ja laaja-alaisia haittavaikutuksia puolustusvoimien lakisääteisen aluevalvontatehtävän toteuttamiselle. Lisäksi puolustusvoimien eri organisaatioiden laatimien topografisten tarkastelujen perusteella hankkeella ei ole merkittäviä vaikutuksia puolustusvoimien alueellisiin toimintaedellytyksiin ja sotilasilmailuun sekä puolustusvoimien radioyhteyksiin.

Suunnittelualueen maaperä koostuu kalliomaasta (Ka) ja sekalajitteisista maalajeista (SY). Saatavilla olevan tiedon perusteella alueen maaperä soveltuu hyvin tuulivoimaloiden rakentamiseen.



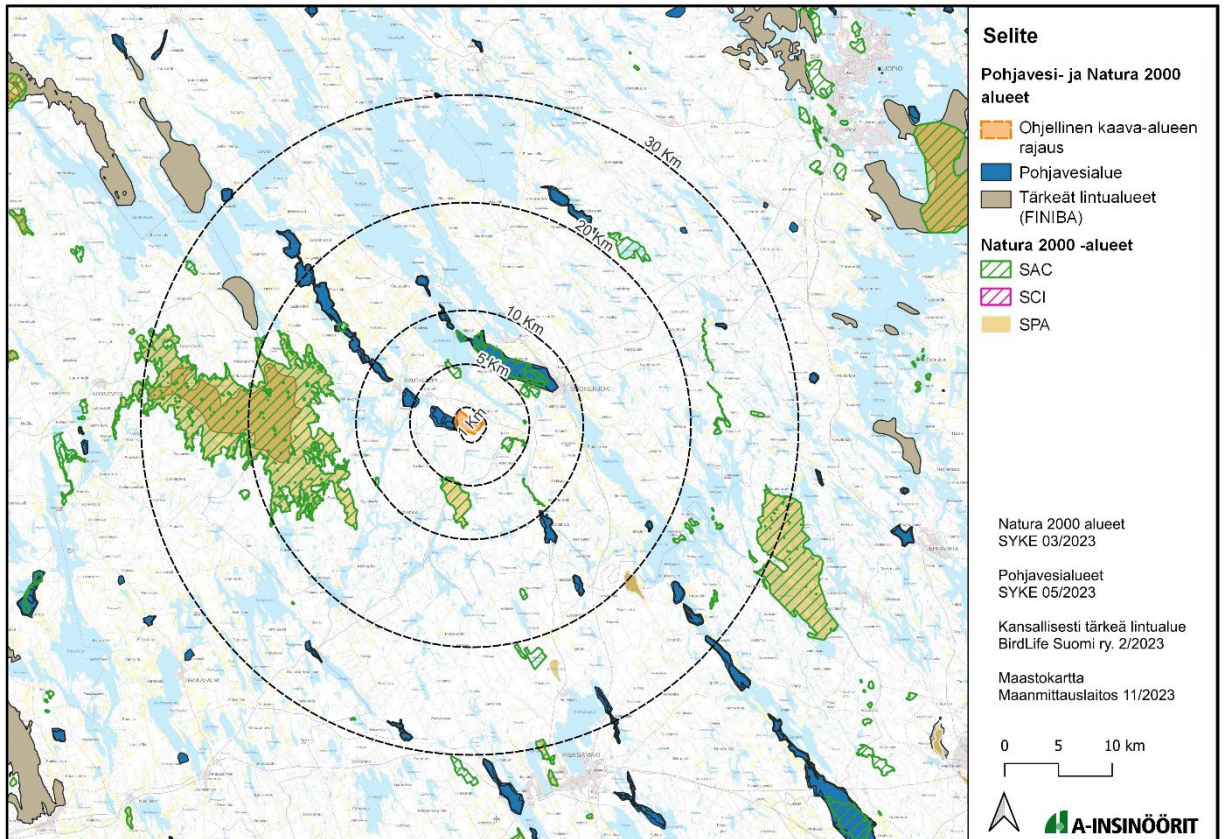
**Kuva 7. Ohjeellinen kaava-alueen ohjeellinen sijainti maaperäkartalla. (Lähde: GTK ja Maanmittauslaitos)**

Hankealue ei sijaitse luokitellulla pohjavesialueella. Lähin pohjavesialue (Toholahi, luokka 2) sijaitsee noin 500 m etäisyydellä lähimmästä voimalasta länteen.

Hankealueen eteläpuolella sijaitsee joitakin pienvesikohteita (puro, noro), joista osa voimalan T5 läheisyyteen. Hankealueella sijaitsee myös joitakin pienialaisia lampi- ja suo-kohteita (mm. Tervalampi, Hepolampi ja Heposuo). Alueella on keskikokoinen järvi Ky-mijoen päävesistöön kuuluva Huuhtlampi.

Suunnittelualueella ei ole Natura 2000 -alueita tai muita luonnonsuojelualueita. Lähimmät Natura 2000 -alueet ovat Kurkivuoren ja Kirkkivuoren luonnonsuojelualueet, jotka sijaitsevat noin 3 kilometrin päässä alueelta. Lähin luonnonsuojelualue (Kirkkivuori, YSA) sijaitsee noin kolmen kilometrin etäisyydellä hankealueen lounaispuolella.

Suonenjoen puolella, noin yhden kilometrin etäisyydellä voimaloista T4 ja T5, sijaitsee yksi maakuntakaavan suojeluvarauskohde (SL, Saarikaiset).

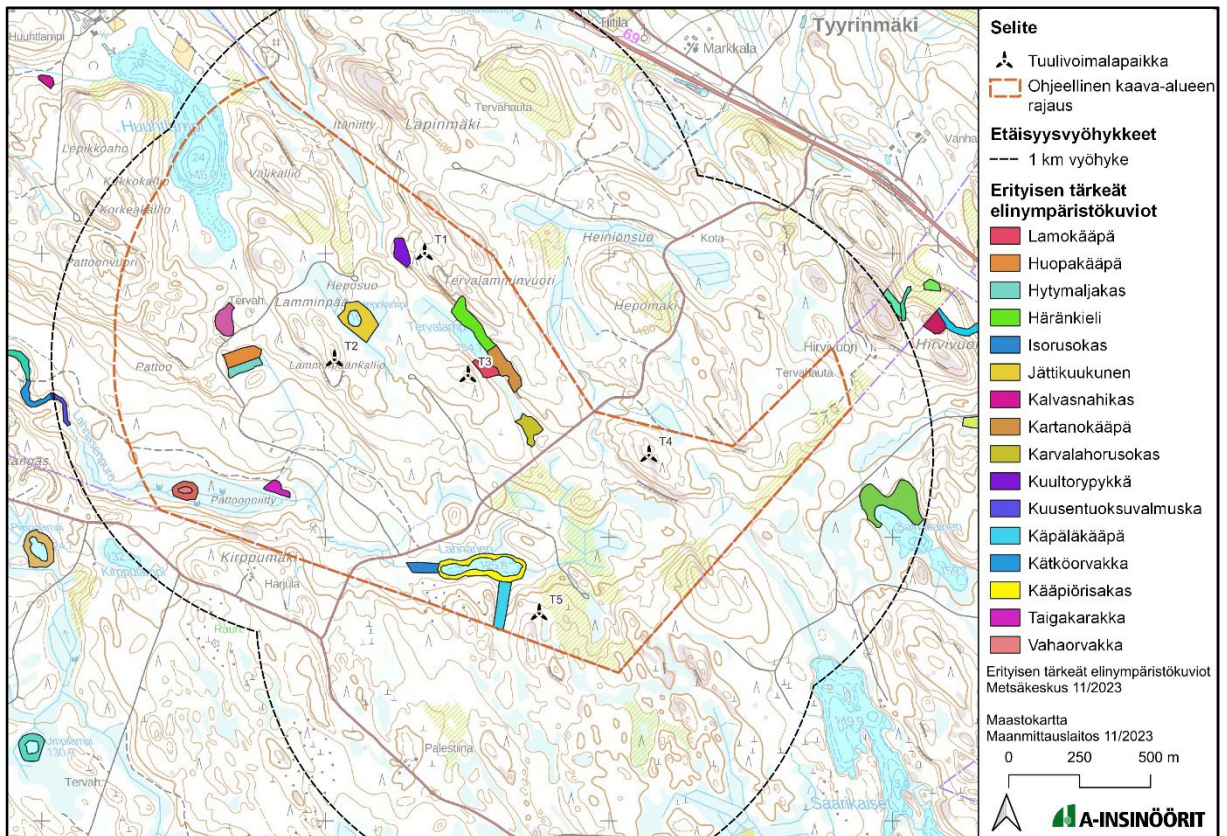


**Kuva 8. Suunnittelualan sijainti suhteessa Natura 2000 -alueisiin, tärkeisiin lintualueisiin ja pohjavesialueisiin. (Lähde: Maanmittauslaitos, SYKE ja BirdLife Suomi ry.)**

Noin 20 km etäisyydellä ohjeellisesta kaava-alueesta länteen sijaitsee kansallisesti tärkeä lintualue. Muut kansallisesti tärkeät lintualueet sijaitsevat yli 30 kilometrin päässä tuulivoimalapaikoista.

Ohjeellisella kaava-alueella sijaitsee metsälain 10 §:n mukaisia erityisen tärkeitä elinympäristökohteita. Alueella on rehevä korven peittämä alue, joka säilytetään. Rehevät korvet eli lehtokorpi, saniaiskorpi sekä ruoho- ja heinäkorpi ovat luonnontilaisina tai luonnontilaisen kaltaisina metsälain tarkoittamia arvokkaita elinympäristöjä.

Kaikki Metsäkeskuksen kartoittamat erityisen tärkeät elinympäristökuviot ovat säilyneet ja esitetään seuraavalla sivulla olevassa kartassa.



**Kuva 9. Ohjeellisen suunnittelualan sijainti suhteessa erityisen tärkeisiin elinympäristökuvioihin. (Lähde: Maanmittauslaitos ja Metsäkeskus)**

## 6.2 Valtakunnalliset alueiden käyttötavoitteet, VAT

Valtioneuvoston päätös valtakunnallisista alueidenkäyttötavoitteista on tullut voimaan 1.4.2018. Valtakunnalliset alueidenkäyttötavoitteet ovat osa maankäyttö- ja rakennuslain mukaista alueidenkäytön suunnittelujärjestelmää ja ne ohjaavat maankäytön suunnittelua valtakunnallisella tasolla ja ovat tarkemman suunnittelun ohjeena. Valtakunnalliset alueidenkäyttötavoitteet välittyvät paikallissuunnitteluun ensisijaisesti maakunta-kaavoituksen kautta.

1. toimivat yhdyskunnat ja kestävä liikkuminen
2. tehokas liikennejärjestelmä
3. terveellinen ja turvallinen elinympäristö
4. elinvoimainen luonto- ja kulttuuriympäristö sekä luonnonvarat
5. uusiutumiskykyinen energiahuolto

Tässä osayleiskaavatyössä valtakunnallisista alueidenkäyttötavoitteista nousevat esille erityisesti, terveellinen ja turvallinen elinympäristö, elinvoimainen luonto- ja kulttuuriympäristö sekä luonnonvarat sekä uusiutumiskykyinen energiahuolto. Osayleiskaavassa korostuu:

- Uusiutumiskykyisen energiahuollon kehittäminen. Tuulivoimalat sijoitetaan ensisijaisesti keskitetyksi usean voimalan yksikköihin.
- Terveellisen ja turvallisen elinympäristön turvaaminen niin ympäristö- ja terveyshaittojen ehkäisyssä kuin yhteiskunnan kokonaisturvallisuuden tarpeiden huomioimisessa erityisesti liittyen maanpuolustukseen. Tuulivoima-alueen vaikutukset elinympäristöihin.
- Elinvoimaisen luonto- ja kulttuuriympäristöjen sekä luonnonvarojen turvaaminen.

### **6.3 Maakuntakaavat**

Tervalamminvuoren alue on osoitettu tuulivoimapotentiaalisena alueena (tv) vuonna 2016 vahvistetussa Pohjois-Savon kaupan maakuntakaavassa 2030 (Ympäristöministeriön vahvistama 1.6.2016). Seudullisen tuulivoimarakentamisen raja maakunnassa on kolme (3) voimalaa.

Pohjois-Savon maakuntakaava 2040 2. vaihe on parhaillaan valmistelussa, luonnokset olivat nähtävillä alkuvuodesta 2022. Tervalamminvuoren alue ei sisälly valmisteilla olevan maakuntakaavan tuulivoimapotentiaaliin alueisiin. Selvityksen lähtökohtana on pidetty 1,5 km minimietäisyyttä asuin- ja lomarakennuksiin, vaikka riittävä etäisyys määritelläänkin maakuntakaavaa tarkemman suunnittelun yhteydessä. Seudullisen tuulivoimarakentamisen määrä kaavaluonnoksissa on seitsemän (7) voimalaa.

Suunnittelualueella voimassa olevat maakuntakaavat ovat esitetty Pohjois-Savon maakuntakaavojen yhdistelmäkartassa (kuva jäljempänä).

#### **6.3.1 Voimassa olevat maakuntakaavat**

##### **Pohjois-Savon maakuntakaava 2030**

Pohjois-Savon maakuntakaava 2030 täydensi Kuopion seudun maakuntakaavatyötä. Kaavassa korostuu mm. luonnonvarojen tarkastelu. Maakuntakaava kattaa koko

maakunnan alueen. Kuopion seudun ja Leppävirran pohjoisosan valtatie 5 maakuntakaavoihin on tehty tarvittavat muutokset. Viitostievyöhyke toimii maakunnan kehityksen selkärankana. Tätä tukee valtatiehen 9 perustuva itä-länsi –vyöhyke.

Pohjois-Savon maakuntakaava käsittelee kaikkia teemoja tuulivoimaa lukuun ottamatta. Merkittävimpiä kokonaisuuksia ovat kaupan mitoitus, matkailu ja erityisesti Tahko kansainvälisenä kehittyvänä matkailukeskuksena, liikennejärjestelmä, valtakunnallisesti ja maakunnallisesti merkittävät kulttuuriympäristöt, yhteismitallisesti käsitelty taajama- ja kyläverkko sekä luonnonvaroihin, erityisesti kiviaineksiin ja turvetuotantoon liittyvät varaukset.

Maakuntakaavan väestötavoite vuodelle 2030 oli Pohjois-Savossa yhteensä 255 000 henkeä ja 100 900 työpaikkaa.

Ympäristöministeriö on vahvistanut maakuntakaavan 7.12.2011. Maakuntakaavaan on vahvistettu ja hyväksytty muutoksia 15.1.2014, 1.6.2016 (mm. Tervalamminvuoren tuulivoima-alue) ja 19.11.2018.

### **Pohjois-Savon tuulivoimamaakuntakaava**

Pohjois-Savon tuulivoimamaakuntakaava ohjaa seudullisesti merkittävien tuulivoimapaistojen sijoittumista maisemallisesti kestäville, tekniset edellytykset täyttävälle alueelle luonnon ja asutuksen asettamien reunaehtoien puitteissa.

Ympäristöministeriö on vahvistanut maakuntakaavan 15.1.2014.

### **Pohjois-Savon kaupan maakuntakaava 2030**

Pohjois-Savon kaupan maakuntakaavassa on ratkaistu Pohjois-Savon kaupallinen palveluverkko sisältäen keskustatoimintojen alueet ja seudullisesti merkittävät vähittäiskaupan suuryksiköt. Tervalamminvuoren alue on osoitettu tuulivoimapotentialisena alueena (tv). Ympäristöministeriö on vahvistanut maakuntakaavan 1.6.2016.

### **Pohjois-Savon maakuntakaava 2040: maakuntakaavan tarkistamisen 1. vaihe**

Pohjois-Savon maakuntakaava 2040 laaditaan kahdessa osassa: 1. vaihe vuosina 2017–2018 ja 2. vaihe vuosina 2019–2024.



Ensimmäisessä vaiheessa on käsitelty vähittäiskaupan suuryksiköt, tavaraliikenteen terminaalit, soidensuojelualueet, pellot, sähkönsiirtolinjat, ampumaradat, moottoriurheilu- ja ajoharjoitteluradat, puolustusvoimien alueet ja suojavyöhykkeet, geoenergia, kaivostoimintojen alueet ja suojavyöhykkeet Yara Suomi Oy:n Siilinjärven kaivoksen kohdalla, Päijänne-Saimaa-kanava, vt5 Leppävirran keskustan kohdalla, puolustusvoimia haittaavat tuulivoima-alueet sekä turvetuotannosta poistuvat alueet. Tervalamminvuoren alue ei sisälly valmisteilla olevan maakuntakaavan tuulivoimapotentiaalisiiin alueisiin.

Maakuntavaltuusto on hyväksynyt maakuntakaavan 19.11.2018. Maakuntakaava on tullut voimaan 1.2.2019 alueen kunnissa julkaistulla kuulutuksella.

### **6.3.2 Suunnittelualueen suhde voimassa olevaan maakuntakaavoitukseen**

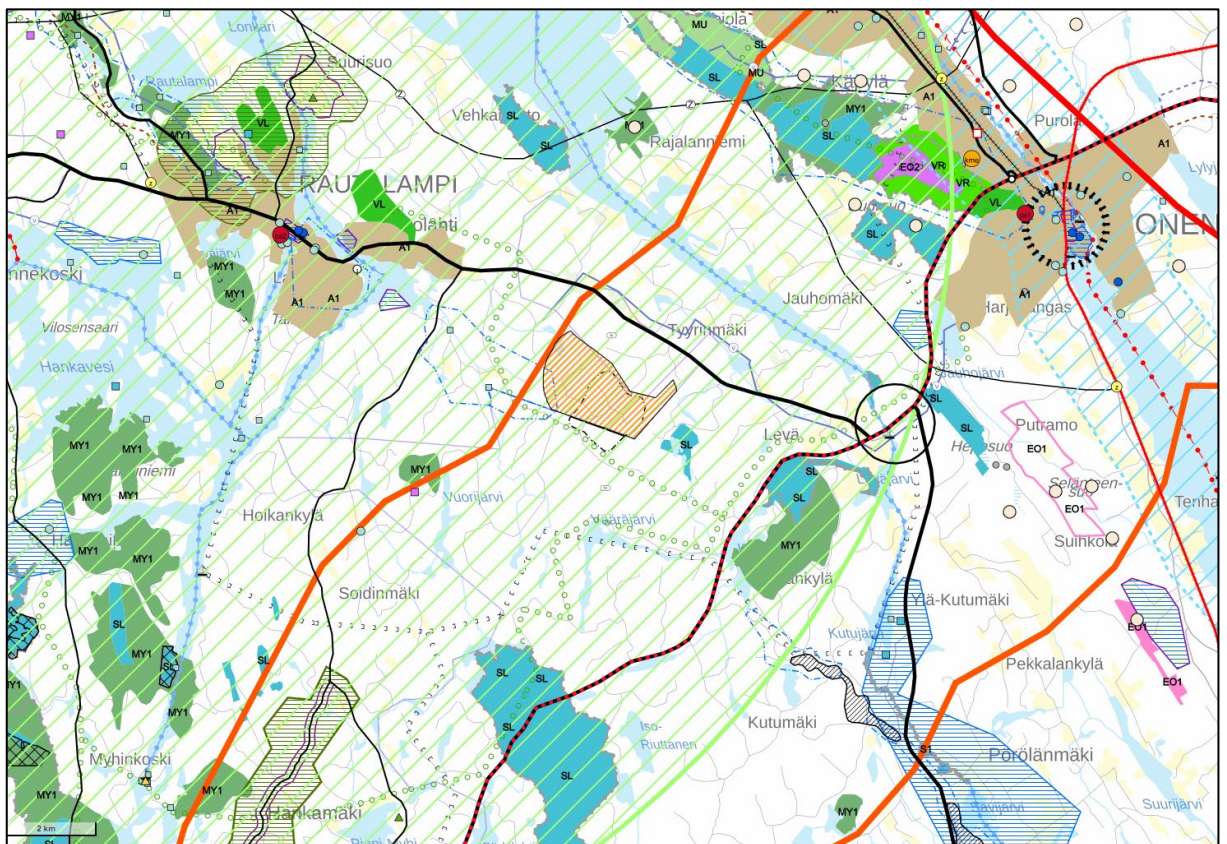
Tervalamminvuoren alue on osoitettu tuulivoimapotentiaalisena alueena (tv) vuonna 2016 vahvistetussa **Pohjois-Savon kaupan maakuntakaavassa 2030** (maakuntavaltuuston hyväksyntä 15.6.2015, ympäristöministeriön vahvistus 1.6.2016). Kaavassa tv-merkinnällä on osoitettu potentiaaliset tuulivoima-alueet, joiden päämaankäyttöluokka on kuitenkin muu kuin tuulivoimaenergian tuotanto, yleisimmin maa- ja metsätalous. Maakuntakaavan tuulivoimakohteen ympäristöselvityksen mukaan alueelle olisi sijoitettavissa kuusi nimellisteholtaan noin 3 MW:n tuulivoimalaa. Voimassa olevan maakuntakaavan suunnittelumääräyksen mukaan Tervalamminvuoren tuulivoima-alueen suunnittelussa tulee varmistaa riittävät melusuojaetäisyydet asutukseen meluhaittojen välttämiseksi sekä tulee kiinnittää erityistä huomioita maisemallisten vaikutusten vähentämiseen.

Kaavassa on annettu kaikkea tuulivoimarakentamista koskevia suunnittelumääräyksiä mm. tutkavaikutusten ja arkeologisen kulttuuriperinnön huomioimisesta. Tämän lisäksi Tervalamminvuoren aluetta (tv 33.800/tv 31.801) koskevat seuraavat erityiset suunnittelumääräykset:

- 1) Tervalamminvuoren tuulivoima-alueen suunnittelussa tulee varmistaa riittävät melusuojaetäisyydet asutukseen meluhaittojen välttämiseksi.
- 2) Tervalamminvuoren tuulivoima-alueen suunnittelussa tulee kiinnittää erityistä huomioita maisemallisten vaikutusten vähentämiseen. Maakuntakaavaselostuksessa todetaan, että maakuntakaavaa varten tehtyjen selvitysten

perusteella (mm. Tervalamminvuorta koskeva erillisselvitys, maastopöytäkirja) hankealueelle olisi sijoitettavissa kuusi nimellisteholtaan noin 3 MW:n tuulivoimalaa. Kaavaa varten tehtyjen selvitysten pohjana ovat toimineet korkeudeltaan noin 210 m olevat voimalat, joiden turbiinien lähtömelutaso on 104,5 dB(A).

**Pohjois-Savon maakuntakaava 2040** laaditaan kahdessa vaiheessa, joista 1. vaihe on hyväksytty 19.11.2018 maakuntavaltuustossa ja saanut lainvoiman 1.2.2019.



**Kuva 10.** Ote Pohjois-Savon vaihemaakuntakaavojen yhdistelmäkartasta. Suunnittelualueen likimääräinen sijainti merkitty oranssiraitaisella täytteellä. (Lähde: Pohjois-Savon liitto)

- Suunnittelualue kuuluu laajaan valtatie 9 suuntaiseen **Itä-Länsi kehittämisvyöhykkeeseen** (Kuopio-(Jyväskylä)) ja laajaan Konneveden-Lintharjun maakunnalliseen **virkestys- ja matkailuvyöhykkeeseen**. Lisäksi alue on osoitettu merkintä **tuulivoimapotentialisena alueena (tv)** vuonna 2016 vahvistetussa Pohjois-Savon kaupan maakuntakaavassa 2030.
- Kaakossa Suonenjoen puolella, noin yhden kilometrin etäisyydellä voimaloista, sijaitsee maakuntakaavassa osoitettu **luonnonsuojelualue (SL, Saarikaiset)**.

- Noin 500 m etäisyydellä lähimmästä voimalasta sijaitsee Toholahden **pohjavesialue** (pv1).
- Suunnittelualueen länsipuolella on kaksi **muinaisjäännöskohdetta** (sm).
- Savo Voima Oy:n **110 kV verkko** sijaitsee hankealueen ja kantatien pohjoispuolella.
- Suunnittelualueen pohjoispuolella on **kantatie (kt)**.
- Aivan alueen eteläpuolelle on osoitettu **ulkoilureitin** merkintä.

### 6.3.3 Vireillä olevat maakuntakaavat

#### **Pohjois-Savon maakuntakaava 2040, vaihe 2 ja Pohjois-Savon tuulivoimapotentiaalin selvitys**

Pohjois-Savon maakuntakaavan 2040 2. vaiheen luonnokset olivat nähtävillä alkuvuodesta 2022 ja 2. vaiheen kaavaehdotus on nähtävillä 16.1.-23.2.2024. Kaavatyön yhteydessä on toteutettu kaavaselvityksiä, muun muassa syksyllä 2021 valmistunut Pohjois-Savon tuulivoimapotentiaalin selvitys (FCG). Kaavassa käsitellään aluerakenteen ja kehittämisperiaatteiden, liikennejärjestelmän, luontoarvojen ja luonnon monimuotoisuuden, luonnonvarojen, kulttuuriympäristön, energian, yhdyskuntatekniikan ja teknisen huollon teemakokonaisuuksia sekä Joroisten osalta kaikkia teemoja. Läpileikkaavana teemana on ilmastonmuutos.

**Pohjois-Savon maakuntakaavan 2040, 2. vaiheen kaavaehdotuksessa** on esitetty 24 potentiaalista aluetta, joille toteutuvien voimaloiden määräksi on arvioitu 330–500 kpl. Tuulivoimapotentiaalisen alueen merkinnällä (tv) osoitetaan maakunnallisesti merkittävät (7 tai useamman voimalan käsittävät) tuulivoimapotentiaaliset alueet. Tervalaminvuoren aluetta ei ole osoitettu maakunnallisesti merkittäväksi tuulivoimapotentiaaliseksi alueeksi. Yleiskaavoitusta ohjaa tuulivoimaa koskeva maakuntakaavan yleismääräys: *Tuulivoimarakentamisen maakunnalliset ja/tai ylimaakunnalliset yhteisvaikutukset on selvitettävä, kun tuulivoimahanke sijoittuu olevien tai suunniteltujen tuulivoima-alueiden läheisyyteen. Tuulivoima-alueen suunnittelussa on otettava huomioon asutukseen, elinkeinoihin, maisemaan, linnustoon, luonnon monimuotoisuuteen, eläimistöön ja ekologiin yhteyksiin sekä kulttuuriperintöön kohdistuvat yhteisvaikutukset. Haitallisia yhteisvaikutuksia on ehkäistävä.*

*Tuulivoima-aluetta suunniteltaessa on turvattava puolustusvoimien toimintaedellytykset. Pääesikunnalta tulee aina pyytää lausunto tuulivoimasuunnitelmista. Tuulivoimaloita ei saa rakentaa puolustusvoimien alueiden eikä tilapäisten lentopaikkojen läheisyyteen. Tarvittavat etäisyydet tulee tarkistaa viranomaisilta.*

*Tuulivoimarakentamisen yksityiskohtaisemmassa suunnittelussa tulee ottaa huomioon tuulivoimahankkeiden erilliset ja yhteisvaikutukset erilaisiin tutka- ja radiojärjestelmiin sekä ehkäistävä haitallisia vaikutuksia mm. muuttamalla tuulivoimaloiden korkeutta, lukumäärää tai sijoittelua.*

*Paikallisesti merkittävien (alle 7 voimalaa) tuulivoima-alueiden suunnittelu on mahdollista myös maakuntakaavassa osoitettujen seudullisesti merkittävien tuulivoimapotentiaalien alueiden ulkopuolella. Edellytyksenä on, että maakuntakaavan keskeisiä tavoitteita ei vaaranneta.*

Lisäksi yleiskaavoitusta ohjaa maakuntakaavan yleismääräys energiansiirtoyhteisistä:

*Energiantuotantoalueita suunniteltaessa on kiinnitettävä erityistä huomiota energiansiirtoyhteisien järjestämiseen. Lähekkäin sijoittuvien energiantuotantoalueiden liittäminen sähkönsiirtoverkkoon on ensisijaisesti toteutettava olevaan johtokäytävään tai yhteiseen johtokäytävään ja yhteispylväisiin, yhteistyössä muiden energiantuotannon hankkeiden kanssa. Energiansiirtoyhteisistä suunniteltaessa on otettava huomioon energiansiirto- ja -tuotantohankkeiden erilliset ja yhteisvaikutukset erityisesti asutukseen, elinkeinoihin, maisemaan, linnustoon, luonnon monimuotoisuuteen, eläimistöön ja ekologiin yhteyksiin sekä kulttuuriperintöön sekä pyrittävä ehkäisemään haitallisia vaikutuksia.*

### **Pohjois-Savon maakuntakaava 2040, vaihe 3**

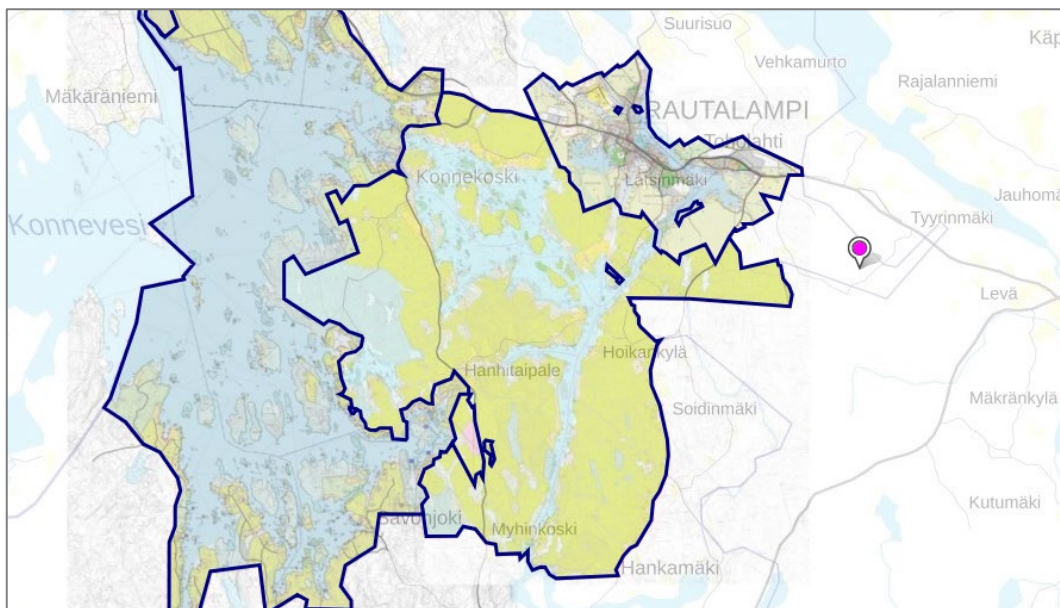
Pohjois-Savon maakuntakaava 2040, 3. vaihe on vireille kuulutettu ja kaavahankkeen osallistumis- ja arviointisuunnitelma on nähtävillä 5.12.2023-19.1.2024. Luonnoksen nähtävilläolo on tavoitteena järjestää syksyllä 2024 ja ehdotusvaiheen syksyllä 2025. Kaavassa käsitellään aluerakennetta ja elinkeinojen kehittämistä (mm. vähittäiskaupan seudullisesti merkittäviin suuryksikköihin liittyvät muutostarpeet), energiantuotantoa kuten aurinkovoiman sijoittumista ja vetytalouden maakuntakaavallisia tarpeita sekä muita teemoja. Läpileikkaava teema on ilmastonmuutos. Kaavatyötä varten on laadittu

Pohjois-Savon aurinkovoimapotentiaalin selvitys (FCG 2023). Lisäksi tarkoituksena on laatia Pohjois-Savon vetylaaksoselvitys ja vihreän energian masterplan.

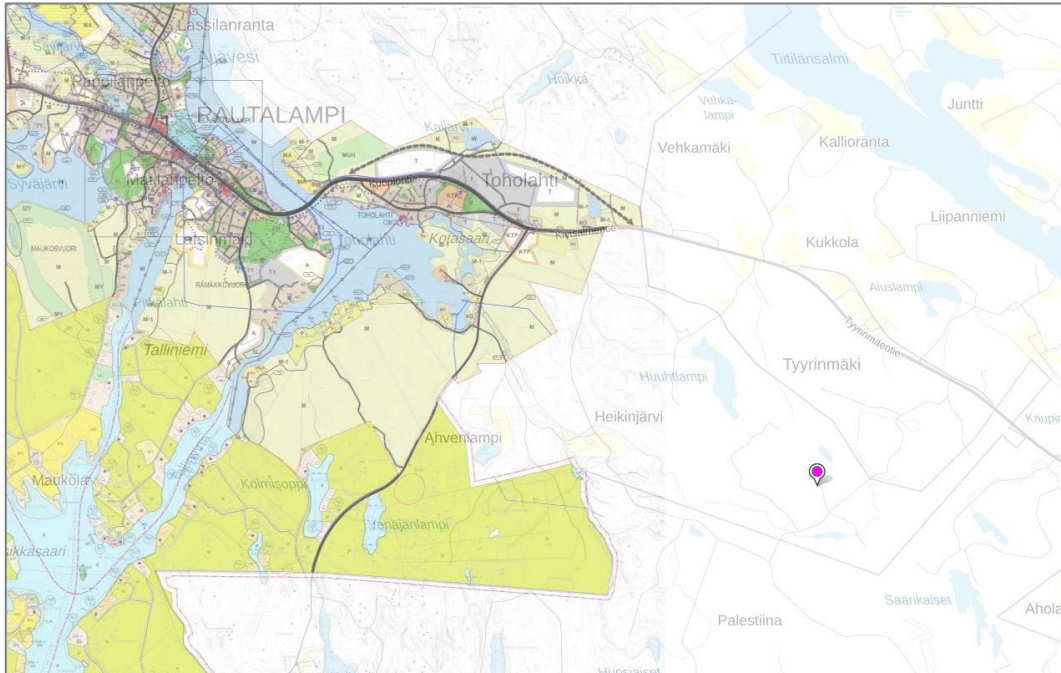
#### 6.4 Yleiskaavat

Suunnittelualueella ei ole voimassa yleiskaava. Suuressa osassa Rautalammin kuntaa on voimassa oleva yleiskaava tai rantayleiskaava, mutta ne eivät rajaudu välittömästi hankealueisiin. Alueen läheisyydessä ovat Keskustan osayleiskaava (hyväksytty 28.8.2018) ja Hankaveden-Kalajajärven ympäristön osayleiskaava (hyväksytty 19.6.2012).

Hankealueen eteläpuolella noin 1,5 km etäisyydellä Suonenjoen kunnassa on voimassa Ahvenisen, Iso-Tervasen ym. rantaosayleiskaava, joka on vahvistettu 29.1.1997 Etelä-Savon ympäristökeskuksessa.



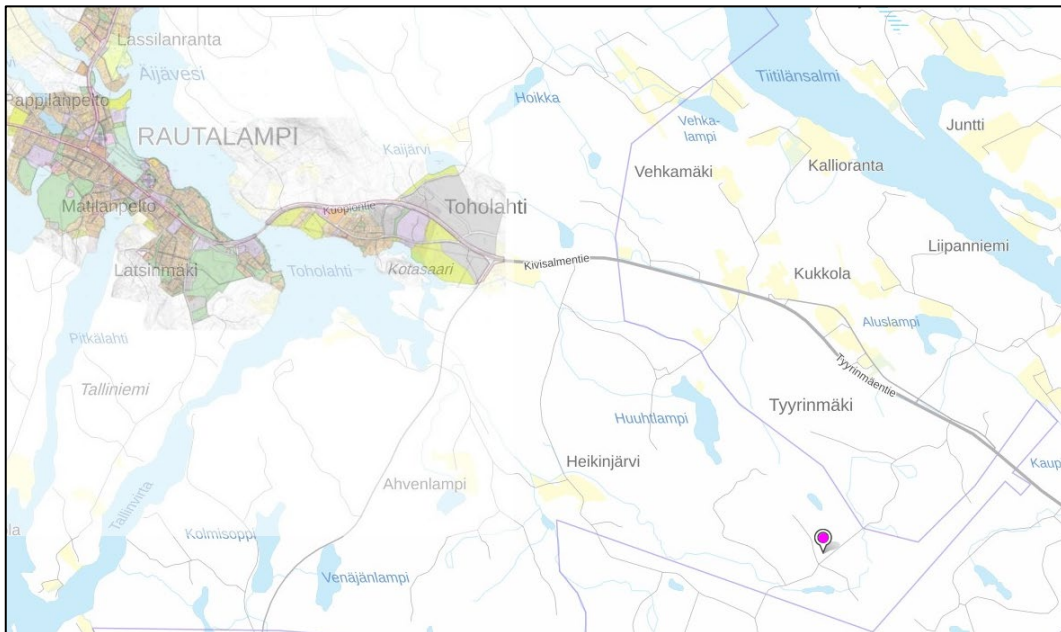
**Kuva 11. Ote kunnan karttapalvelusta: lähimpänä suunnittelualueutta on voimassa Keskustan osayleiskaava ja Hankaveden-Kalajajärven ympäristön osayleiskaava. Suunnittelualueen likimääräinen sijainti osoitettu pinkillä kohdemerkinnällä yleiskaavoitettujen alueiden oikealla puolella. (Lähde: Rautalammin karttapalvelu, KARTTATIIMI)**



**Kuva 12. Ote Keskustan osayleiskaava ja Hankaveden-Kalajajärven ympäristön osayleiskaavakartasta. Suunnittelualan likimääräinen sijainti osoitettu oikealla puolella pinkillä kohdemerkinnällä. (Lähde: Rautalammin karttapalvelu, KARTTATIIMI)**

### 6.5 Asemakaava

Alueella ei ole voimassa asemakaavoja. Lähin asemakaavoitettu alue sijaitsee Rautalammin keskustassa, jonne suunnittelualueelta on noin 7–8 kilometriä.



**Kuva 13. Rautalammin asemakaavoitetut alueet, suunnittelualan likimääräinen sijainti osoitettu alla oikealla puolella pinkillä kohdemerkinnällä. (Lähde: Rautalammin karttapalvelu, KARTTATIIMI)**

## **6.6 Kestävä tuulivoimarakentaminen Pohjois-Savossa**

Suunnittelualueeseen vaikuttavat kansalliset, maakunnalliset sekä kunnan paikalliset strategiat.

### **Hiilineutraali Suomi 2035 – kansallinen ilmasto- ja energiastrategia**

Kansallisessa ilmasto- ja energiastrategiassa linjataan toimia, jolla Suomi täyttää EU:n vuoden 2030 ilmastovelvoitteet ja saavuttaa ilmastolain mukaiset tavoitteet kasvihuonekaasujen vähentämisestä 60 prosentilla vuoteen 2030 ja vuotta 2035 koskevan hiilineutraaliustavoitteen. Tuulivoimahanke edistää strategiassa esitettyjen vihreiden energiasitoumusten saavuttamista.

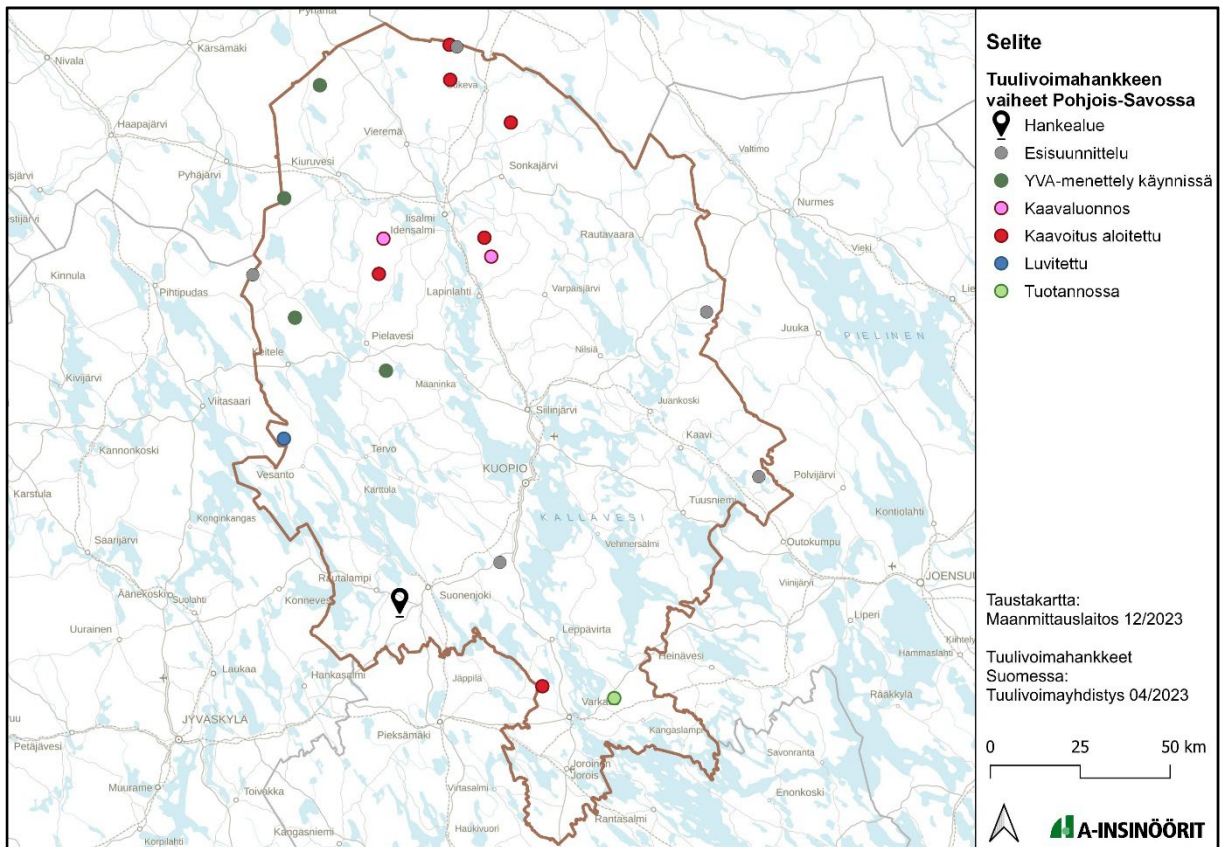
### **Savon ilmasto-ohjelma ja Hiilineutraali Pohjois-Savo ilmastotiekartta**

Savon ilmasto-ohjelman vuoteen 2025 ulottuvan vision mukaan Savon maakunnat profiloituvat uusiutuvan energian ja ilmastoteknologian asiantuntijoina. Vahvuutena on bioenergiaosaaminen, luonnonvarojen kestävä käyttö ja alueen ominaispiirteet huomioon ottava elämäntapa. Etelä-Savon ja Pohjois-Savon yhteinen ilmasto-ohjelma julkaistiin 14.5.2013. Strategiassa on tavoitteena edistää tuulivoimarakentamista kaavoitus-työssä.

Hiilineutraali Pohjois-Savo-hanke tukee keväällä 2021 valmistuneen Pohjois-Savon ilmastotiekartan toteutus- ja seurantatyötä sekä edistää maakunnan toimijoiden välistä yhteistyötä ilmastoasioissa. Ilmastotyössä keskeisenä painopisteenä hankkeessa on ilmastonmuutoksen hillinnän ohella ilmastonmuutokseen sopeutumista vaativien toimien edistäminen erityisesti kuntasektorilla. Strategiassa on tavoitteena muun muassa edistää uusiutuvan energian, kuten tuulivoiman tuotantoa.

## **6.7 Tuulivoimahankkeet**

Tuulivoimayhdistyksen huhtikuussa 2023 tekemän selvityksen mukaan esisuunnittelu- vaiheessa oli tuolloin kuusi hanketta, mukaan lukien Tervalamminvuori. Neljän hankkeen YVA-menettelyt olivat tuolloin käynnissä, kaksi hanketta oli kaavaluonnosvaiheessa, kuuden hankkeen kaavoitus oli aloitusvaiheessa, yksi hanke oli luvitettu ja yksi hanke oli tuotannossa.



Kuva 14. Tuulivoimahankkeet Pohjois-Savossa. (Lähde: Tuulivoimahankkeet Suomessa, Tuulivoimayhdistys 04/2023)

Näiden lisäksi, naapurimaakunnassa Etelä-Savossa on kaksi hanketta, jotka sijaitsevat Pieksämäellä noin 30 kilometrin päässä Tervalamminvuoren hankealueelta: Sarvikangas, jossa *YVA-menettely on käynnissä* ja Niinimäki, joka on *rakenteilla* (2024).

### 6.8 Päätökset ja luvat

Alueen toteuttaminen edellyttää tuulivoimaosayleiskaavan laadintaan. Kaavan saatua lainvoiman, sen perusteella voidaan suoraan myöntää rakennuslupia tuulivoimaloiden rakentamiseen. Alueelta ei ole tiedossa poikkeamislupapäätöksiä, suunnittelutarveratkaisuja tai ympäristölupapäätöksiä.

### 6.9 Rakennusjärjestys

Rautalammin kunnan rakennusjärjestys on voimassa 1.11.2017 alkaen.



Rakennusjärjestyksen määräykset täydentävät maankäyttö- ja rakennuslakia ja -asetusta sekä voimassa olevia asemakaavoja.

Kunnan rakennusvalvontaviranomainen on ympäristölautakunta. Sen alaisena toimii rakennustarkastaja. Päätösvallan siirtämisestä on määrätty johtosäännössä.

### 6.10 Ympäristönsuojelu

Rautalammin kunnassa on vuonna 2017 hyväksytty ympäristönsuojelun valvontasuunnitelma vuosille 2024–2026 ja sitä on päivitetty vuonna 2023. Valvontasuunnitelmassa käsitellään erityisesti ympäristön olosuhteita ja siihen kohdistuvia vaikutuksia, valvonnan järjestämistä, riskinarvioinnin perusteita ja kuvataan valvonnasta vastaavien viranomaisten yhteistyötä.

### 6.11 Rautalammin kuntastrategia 2022–2025

Rautalammin kunta on päivittänyt kuntastrategiaansa maaliskuussa 2022. Rautalammin kuntastrategiassa nostetaan esiin neljä painopistettä, jotka tavoittelevat muun muassa tasapainoinen kuntatalous, joustava työ ja asuminen, viestintä ja vuorovaikutteisuus sekä elinvoima ja hyvinvointi.

### 6.12 Maanomistus ja -vuokraus



Alue on pääosin yksityisessä omistuksessa. Solarwind Finland Oy on **alustavasti sopinut alueen maanomistajien kanssa maanvuokrasopimuksista tai haittakorvaussopimuksista.**

## 7 SELVITYKSET JA VAIKUTUSTEN ARVIOINTI

### 7.1 Selvitykset

Keskeisenä osana hanketta on selvitysten laadinta ja vaikutusten arviointi. Vaikutusten arvioinnin pohjaksi tarvittavia selvityksiä laaditaan tuulivoimaosayleiskaavoituksen aikana, mm. luontoselvitykset (Ecobio Oy), maisema- ja kulttuuriympäristöselvitys (A-

Insinöörit) sekä arkeologinen selvitys (Heilu Oy), näkyvyysanalyysi, melu- ja välkemallinnukset (AFRY).

Laadittavat selvitykset:

- Kasvillisuus- ja luontotyyppiselvitys
- Viitasammakkoselvitys
- Liito-oravaselvitys
- Pesimälinnustoselvitys
- Pöllöselvitys
- Metsäkanalintuselvitys
- Päiväpetolintuselvitys
- Linnuston kevät- ja syysmuuttoseurannat
- Lepakkoselvitys
- Lumijälkilaskenta, suurpetoselvitys
- Saukkoselvitys
- Arkeologinen inventointi
- Maisema- ja kulttuuriympäristöselvitys
- Näkyvyysalueanalyysi
- Havainnekuvat
- Melu- ja välkemallinnukset

Osayleiskaavaa varten laadittavat selvitykset liitetään osaksi nähtäville asetettavaa kaava-aineistoa. Selvitystarvetta arvioidaan kaavatyön edetessä.

Myös Pohjois-Savon vaihemaakuntakaavoituksen yhteydessä laadittuja selvityksiä hyödynnetään yleiskaavoituksen vaikutusten arvioinnissa ja jatkoselvityksissä.

Kestävä tuulivoimarakentaminen Pohjois-Savolla maakuntakaava 2040, 2. vaiheselvitykset:

- Pohjois-Savon moderni kulttuuriympäristö, Pohjois-Savon liitto 2023 (Story-Maps)
- Pohjois-Savon moderni kulttuuriympäristö (tiivistelmä), Pohjois-Savon liitto 2023
- Ekologinen verkosto Pohjois-Savon maakuntakaavan 2040 2. vaiheessa, Pohjois-Savon liitto 2022

- Tuulivoima ja sen maisemalliset vaikutukset Pohjois-Savossa, Pohjois-Savon liitto 2022
- Pohjois-Savon kyläverkosto 2022 – Kyliin liittyen merkintöjen tarkistaminen, Pohjois-Savon liitto 2022
- Pohjois-Savon moderni rakennettu kulttuuriympäristö, Pohjois-Savon liitto 2021
- Pohjois-Savon tuulivoimapotentiaalin selvitys, FCG Oy 2021
- Pohjois-Savon liikennejärjestelmäsuunnitelma 2040, Pohjois-Savon liitto 2021
- Pohjois-Savon aluerakenneselvitys, Pohjois-Savon liitto 2020
- Pohjois-Savon ja Joroisten malmi- ja teollisuusmineraalipotentiali, GTK 2020
- Pohjois-Savon maisema-alueet -päivitysinventointi, FCG Oy 2019
- Maa-ainesten tarvekyselyn tulokset, Pohjois-Savon liitto 2019
- Maakuntakaavan seuranta 2016, Pohjois-Savon liitto 2017

## 7.2 YVA-menettely

Pohjois-Savon ELY-keskus on päättänyt, että hankkeeseen ei sovelleta erillistä ympäristövaikutusten arviointimenettelyä (POSELY/2237/2022).

## 7.3 Kaavan vaikutusten arviointi

Vaikutusten arviointi laaditaan maankäyttö- ja rakennuslain (MRL) 9 §:n ja maankäyttö- ja rakennusasetuksen (MRA) 1 §:n mukaan. Vaikutuksia arvioitaessa otetaan huomioon kaavan tehtävä ja tarkoitus. Vaikutusten arvioinnissa huomioidaan kaavan toteuttamisen merkittävät välittömät ja välilliset vaikutukset:

- 1) ihmisten elinoloihin ja elinympäristöön;
- 2) maa- ja kallioperään, veteen, ilmaan ja ilmastoon;
- 3) kasvi- ja eläinlajeihin, luonnon monimuotoisuuteen ja luonnonvaroihin;
- 4) alue- ja yhdyskuntarakenteeseen, yhdyskunta- ja energiatalouteen sekä liikenteeseen;
- 5) kaupunkikuvaan, maisemaan, kulttuuriperintöön ja rakennettuun ympäristöön;
- 6) elinkeinoelämän toimivan kilpailun kehittymiseen.

Vaikutusten arvioinnissa korostuu tuulivoimaloiden vaikutukset ympäristöön. Vaikutusten arvioinnissa käytetään Ympäristöministeriön oppaaseen perustuen etäisyysvyöhykkeitä:

**Välitön vaikutusalue** – etäisyys tuulivoimaloista noin 0–200 metriä

- Lähinnä varjostus, melu, rakentamisen aikaiset vaikutukset

**Lähivaikutusalue** – etäisyys tuulivoimaloista noin 0–5 kilometriä

- Voimaloiden maisemallinen dominanssivyöhyke, jolla tarkoitetaan noin 10 kertaa voimalan tornin korkeutta eli noin 0–3 kilometrin etäisyyttä voimaloista. Dominanssivyöhykkeellä riittävän suurissa tuulivoimapuistoa kohti suuntautuneissa avotiloissa tuulivoimala on todella hallitseva elementti maisemassa.
- Voimala on riittävän suurissa tuulivoimapuistoa kohti suuntautuneissa avotiloissa huomiota herättävä elementti maisemassa.
- Lentoestevalot erottuvat pimeällä.
- Asutuksen tulee sijaita vähintään kilometrin päässä tuulivoimalasta.

**Ulompi vaikutusalue** – etäisyys tuulivoimaloista noin 5–12 kilometriä

- Voimala näkyy hyvin ympäristöönsä, mutta sen kokoa tai etäisyyttä saattaa olla vaikea hahmottaa.
- Voimalat ovat osa laajempaa maisemakokonaisuutta.
- Lentoestevalot erottuvat pimeällä.

**Kaukovaikutusalue** – etäisyys tuulivoimaloista noin 12–25 kilometriä

- Voimala näkyy edelleen, mutta maiseman muut elementit vähentävät sen hallitsevuutta etäisyyden kasvaessa. Tuulivoimapuiston rakenteet ”sulautuvat” kaukomaisemaan.
- Lentoestevalot erottuvat pimeällä.

**Teoreettinen maksiminäkyvyysalue** – etäisyys tuulivoimaloista 25–30 kilometriä

- Torni saattaa erottua hyvissä olosuhteissa
- Lentoestevalot erottuvat pimeällä hyvissä olosuhteissa

Vaikutusten arvioinnissa painotetaan lähimmäisiä vaikutusalueita, joihin kohdistuu eniten laajoja vaikutuksia. Erityisesti välitön vaikutusalue, lähivaikutusalue sekä ulompi vaikutusalue ovat sellaisia, joihin kohdistuu kaavasta merkittäviä vaikutuksia. Kuitenkin vaikutusten arvioinnissa arvioidaan myös laajemmat vaikutukset, jotka kohdistuvat kaukovaikutus- ja teoreettiselle maksiminäkyvyysalueelle.

## 8 OSALLISET

Maankäyttö- ja rakennuslain 62 §:n mukaan osallisia ovat alueen maanomistajat ja ne, joiden asumiseen, työntekoon tai muihin oloihin kaava saattaa huomattavasti vaikuttaa, sekä viranomaiset ja yhteisöt, joiden toimialaa suunnittelussa käsitellään. Osallisten listaa täydennetään tarvittaessa.

|   |   |
|---|---|
| <p><b>Yksityishenkilöt</b></p> <ul style="list-style-type: none"> <li>• Alueen asukkaat, kuntalaiset, alueen käyttäjät sekä muut, joiden oloihin kaava saattaa oleellisesti vaikuttaa</li> <li>• maanomistajat ja kiinteistönomistajat</li> </ul>   | <p><b>Kunnan viranomaiset</b></p> <ul style="list-style-type: none"> <li>• Kunnanvaltuusto ja -hallitus</li> <li>• Rautalammin kunnan lautakunnat, kuten tekninen lautakunta ja ympäristölautakunta</li> <li>• Rautalammin kunnan vesihuolto</li> </ul>   |
| <p><b>Viranomaiset</b></p> <ul style="list-style-type: none"> <li>• Pohjois-Savon ELY-keskus</li> <li>• Pohjois-Savon liitto</li> <li>• Naapurikunnat, kuten Suonenjoen kaupunki</li> <li>• Rautalammin kulttuurihistoriallinen paikallismuseo</li> <li>• Metsähallitus, luontopalvelut</li> <li>• Suomen Metsäkeskus</li> <li>• Pohjois-Savon pelastuslaitos</li> <li>• Liikenne- ja viestintävirasto Traficom</li> <li>• Väylävirasto</li> <li>• Suomen riistakeskus Pohjois-Savo</li> <li>• Ilmatieteenlaitos</li> <li>• Pohjois-Savon riistakeskus</li> <li>• Puolustusvoimat</li> <li>• Ilmatieteenlaitos</li> </ul> | <p><b>Yhdistykset ja yritykset</b></p> <ul style="list-style-type: none"> <li>• Hankamäen kyläyhdistys ry</li> <li>• Saikari-Vaajasalmen kyläyhdistys ry</li> <li>• Kiesimän kyläyhdistys</li> <li>• Koipiniemen kylätoimikunta</li> <li>• Korholan kyläyhdistys- Väinöstä Veikkoon ry</li> <li>• Pakarilan kylätoimikunta</li> <li>• Rautalammin Kylmä- ja Avantouintiseura (Raikas) ry</li> <li>• Sisä-Savon Sävelet</li> <li>• Marja-Savon Moottorikelkkailijat ry</li> <li>• Rautalammin Keskusta ry</li> <li>• Sisä-Savon Luonnonystävät ry – Suomen luonnonsuojeluliiton paikallisyhdistys</li> <li>• Rautalammin Rautiaiset</li> <li>• Skuoritsan ystävät ry</li> <li>• Rautalammin Historiallinen Yhdistys ry</li> <li>• Sisä-Savon Perinneyhdistys ry</li> <li>• Sisä-Savon Mobilistit ry</li> </ul> |

- Vasemmistoliiton Rautalammin kunnallisjärjestö ry
- Rautalammin Palokuntakerho
- Rautalammin Puutarhakerho ry
- Rautalammin museon ystävät ry
- Rautalammin Yrittäjät ry
- Rautalampi-järven suojeluyhdistys ry
- Peuran Museosäätiö
- Sisä-Savon URSA ry
- Sisä-Savon Järvipelastajat ry
- Pohjois-Savon luonnonsuojelupiiri ry
- Rautalammin Kulttuuriseura ry
- Suonenjoen Yrittäjät
- Sisä-Savon Luonnonystävät ry
- MTK Pohjois-Savo
- MTK Metsänomistajat
- Savon Voima Verkko Oy
- Cinia Oy
- Kisanet Oy
- Elisa Oyj
- Telia Finland Oyj
- Digita Oy

## 9 VUOROVAIKUTUS JA AIKATAULU

Tuulivoimahankkeen kaavoitus toteutetaan konsulttityönä. Osayleiskaavan laatii A-Insinöörit Civil Oy ja näihin liittyvät selvitykset laaditaan alikonsulttien toimesta.

Kuntalaisille, kuntapäätäjille ja kaikille aiheesta kiinnostuneille järjestetään kaavoitusprosessin aikana kolme avointa yleisötilaisuutta. Yleisötilaisuudessa kuullaan asiantuntijaesityksiä kaavoituksesta vaikutusten arviointiin sekä tuulivoiman rakentamisesta ja päätöksissä huomioitaviin näkökulmiin.

| Työvaiheet ja tavoiteaikataulu | 2023      | 2024  |     |     |     | 2025  |     |     |     | 2026  |     |     |
|--------------------------------|-----------|-------|-----|-----|-----|-------|-----|-----|-----|-------|-----|-----|
|                                | Kuukaudet | 10-12 | 1-3 | 4-6 | 7-9 | 10-12 | 1-3 | 4-6 | 7-9 | 10-12 | 1-3 | 4-6 |
| Erillisselvitykset             |           |       |     |     |     |       |     |     |     |       |     |     |
| Aloitusvaihe                   |           |       |     |     |     |       |     |     |     |       |     |     |
| Luonnosvaihe                   |           |       |     |     |     |       |     |     |     |       |     |     |
| Ehdotusvaihe                   |           |       |     |     |     |       |     |     |     |       |     |     |
| Hyväksymisvaihe                |           |       |     |     |     |       |     |     |     |       |     |     |

Kuva 15. Kaavio kaavaprosessin alustavasta aikataulusta, nähtävilläolot pisteinä jokaisen vaiheen lopussa.

Aikatauluarviota voidaan tarkistaa, mikäli kaavaan kohdistuu muistutuksia ja valituksia tai muita vastaavia lisäselvityksiä vaativia seikkoja.

### 9.1 Vireilletulo

Osayleiskaavan vireilletulosta ilmoitetaan kuulutuksella sanomalehdessä ja internetissä kunnan verkkosivuilla, [www.rautalampi.fi](http://www.rautalampi.fi). Henkilö tai taho voi ilmoittautua osalliseksi kaavahankkeeseen myös sen aikana. Samalla julkistetaan osayleiskaavan osallistumis- ja arviointisuunnitelma (OAS). OAS on nähtävillä kunnan verkkosivuilla ja kunnantalolla, ilmoitustaululla. OAS annetaan tiedoksi viranomaisille mahdollisia lausuntojarten.

Nähtävilläolon aikana osalliset voivat esittää OAS:aa koskevia suullisia tai kirjallisia mielipiteitä. Vuorovaikutuksen osayleiskaavasta järjestää kunta.

### Aloitusvaiheen tehtävät ja alustava aikataulu





**Kaava** Kaavan käynnistämispäätös, kaavoitusaloite kaupungille, kaavoitusso-  
pimus kunnan ja hakijan välillä, OAS, viranomaisneuvottelut, kuulemi-  
set, yleisötilaisuus ja lausunnot. Osallisille järjestetään kysely ennen  
luonnosvaihetta ja sen tarkoituksenmukainen toteuttamistapa arvioi-  
daan saadun palautteen perusteella.

**YVA-tarve** Hankkeesta on saatu ELY-keskuksen päätös, että YVA-menettelyä ei  
tarvita (POSELY/2237/2022).

**01-2024 Kuulutus, vireilletulo ja OAS nähtäville**

**Yleisötilaisuus** 

## 9.2 Luonnosvaihe

Luonnosvaiheessa kunnanhallitus asettaa osayleiskaavan valmisteluaineiston näh-  
täville 30 päivän ajaksi. Kunta ilmoittaa kaavan nähtävilläolosta kuulutuksella paik-  
allisissa lehä, kunnan verkkosivuilla. Luonnosvaiheen aikana osalliset voivat esit-  
tää suulli tai kirjallisia mielipiteitä kaava-aineistosta. Kaavaluonnoksesta pyyde-  
tään myös lausunnot.

### Luonnosvaiheen tehtävät ja alustava aikataulu

**Kaava** Selvitysten laatiminen, kaavaluonnoksen valmistelu selvitysten poh-  
jalta, vastineet, tarvittaessa viranomais- tai työneuvottelu, kuulemiset,  
yleisötilaisuus ja lausunnot

**11-12/2024 Kaavaluonnos on nähtävillä 30 päivää**

**Yleisötilaisuus 2**

## 9.3 Ehdotusvaihe

Osayleiskaavaehdotusta valmisteltaessa arvioidaan luonnosvaiheessa esitettyjen  
mielipiteiden ja lausuntojen vaikutus kaavaratkaisuun. Kunnanhallituksen käsittelyn  
jälkeen osayleiskaavaehdotus asetetaan nähtäville vähintään 30 päivän ajaksi. Näh-  
tävilläolosta ilmoitetaan kuulutuksella paikallisissa lehdissä sekä kunnan



verkkosivuilla. Ehdotusvaiheen aikana osalliset voivat jättää kirjallisen muistutuksen kaava-aineistosta. Kaavaehdotuksesta pyydetään myös lausunnot.

#### Ehdotusvaiheen tehtävät ja alustava aikataulu

Kaava Luonnosvaiheen palautteiden pohjalta kaavaehdotuksen laatiminen, vastineet, tarvittaessa viranomais- tai työneuvottelu, kuuleminen, yleisötilaisuus ja lausunnot

**05-06/2025 Kaavaehdotus nähtävillä (30 vrk)**

**Yleisötilaisuus 3**

#### **9.4 Hyväksyminen**

Osayleiskaavan hyväksyy kunnanvaltuusto. Osayleiskaavaehdotuksen valtuustokäsittelystä ja laadituista vastineista annetaan kirjallinen ilmoitus niille kunnan jäsenille sekä muistuttajille, jotka ovat ilmaisseet halukkuutensa ko. tiedon saamiseen sekä ilmoittaneet osoitteensa. Valtuuston hyväksymispäätöksestä voi valittaa Itä-Suomen hallinto-oikeuteen. Kaava kuulutetaan lainvoimaiseksi, mikäli valituksia ei ole esitetty.

#### Hyväksymisvaiheen tehtävät ja alustava aikataulu

Kaava Vastineet, vähäiset tarkistukset ja viranomaisneuvottelu

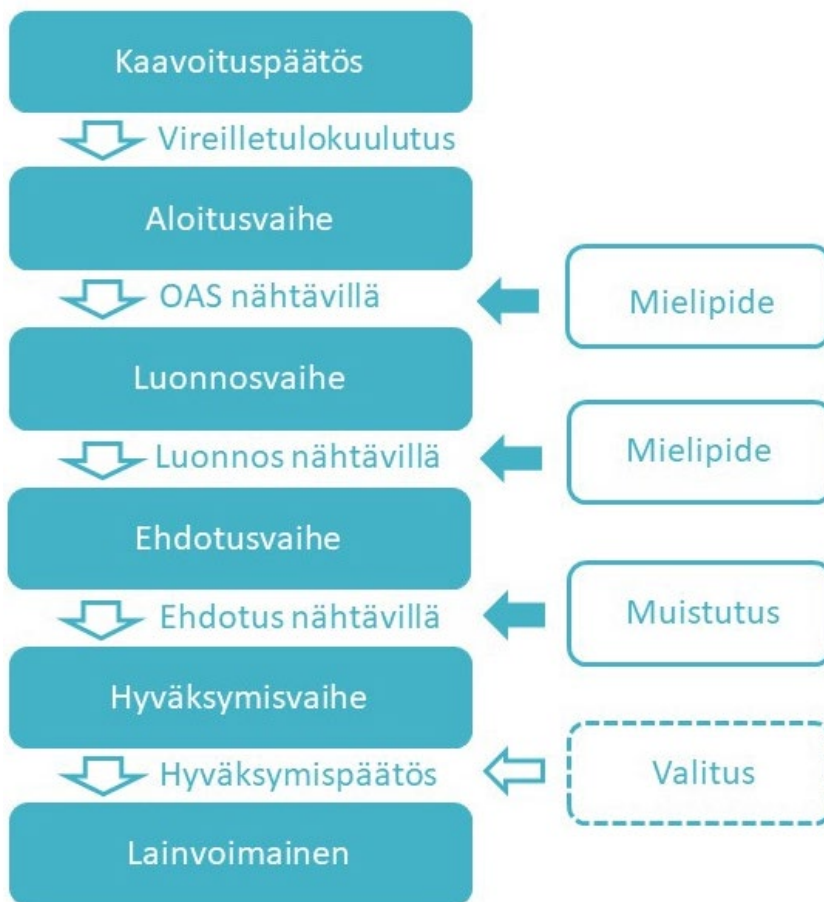
**11-12/2025 Hyväksyminen**

**Kunnan ilmoitus hyväksymispäätöksestä, valitusaika 30 vrk alkaa**

**01-02/2026 Lainvoimainen (kuulutus)**

**9.5 Osallistuminen- ja vuorovaikutusmenetelmät**

Kaavoitus toteutetaan vuorovaikutuksessa osallisten kanssa. Kaavoituksen vaiheiden aikana järjestetään yleisötilaisuuksia, joissa osalliset pääsevät osallistumaan kaavoitukseen. Yleisötilaisuuksista ilmoitetaan etukäteen kunnan verkkosivuilla ja paikallisissa lehdissä.



**Kuva 16. Kaavio osallistumisesta osayleiskaavan valmistelun aikana.**

Rautalammin kunnan kaavoitusta koskevat kuulutukset julkaistaan kunnan kotisivuilla. Asiakirjat ovat nähtävillä Rautalammin kunnan nettisivulla: [http://www.rautalampi.fi/kuntalaisille/palvelut/kunnanvirasto/tekninen\\_osasto/](http://www.rautalampi.fi/kuntalaisille/palvelut/kunnanvirasto/tekninen_osasto/) kaavoitus ja paikallisessa lehdessä.

## 10 YHTEYSTIEDOT

Osallistumis- ja arviointisuunnitelmaa voidaan päivittää tarvittaessa aina kaavaehdotuksen nähtävilläoloon asti. Mielenpitoet voi esittää suullisesti ja kirjallisesti kunnalle osoitteeseen: Rautalammin kunta, Kuopiontie 11, 77700 Rautalampi tai sähköisesti osoitteeseen [rautalammin.kunta@rautalampi.fi](mailto:rautalammin.kunta@rautalampi.fi).

### **Rautalammin kunta**

Kuopiontie 11  
77700 Rautalampi

### **Vaihde**

+358 10 209 8455  
[rautalammin.kunta@rautalampi.fi](mailto:rautalammin.kunta@rautalampi.fi)

 Ari Lindgren, tekninen johtaja  
Puh. 0400 784 570  
[ari.lindgren@rautalampi.fi](mailto:ari.lindgren@rautalampi.fi)

### **Hankkeesta vastaava**

Solarwind Finland Oy.  
Aleksanterinkatu 18, 15140 Lahti

Ari Meinander, projektipäällikkö  
Puh. 044 300 4640  
[ari.meinander@solarwind.fi](mailto:ari.meinander@solarwind.fi)

### **Kaavaa laativa konsultti**

A-Insinöörit Civil Oy  
Puutarhakatu 10, 33210 Tampere

Projektipäällikkö  
Johanna Närhi, arkkitehti YKS-490  
Puh. 040 746 5533

[johanna.narhi@ains.fi](mailto:johanna.narhi@ains.fi)

Suunnittelija  
Fernanda Ferreira da Cunha  
[fernanda.ferreira@ains.fi](mailto:fernanda.ferreira@ains.fi)